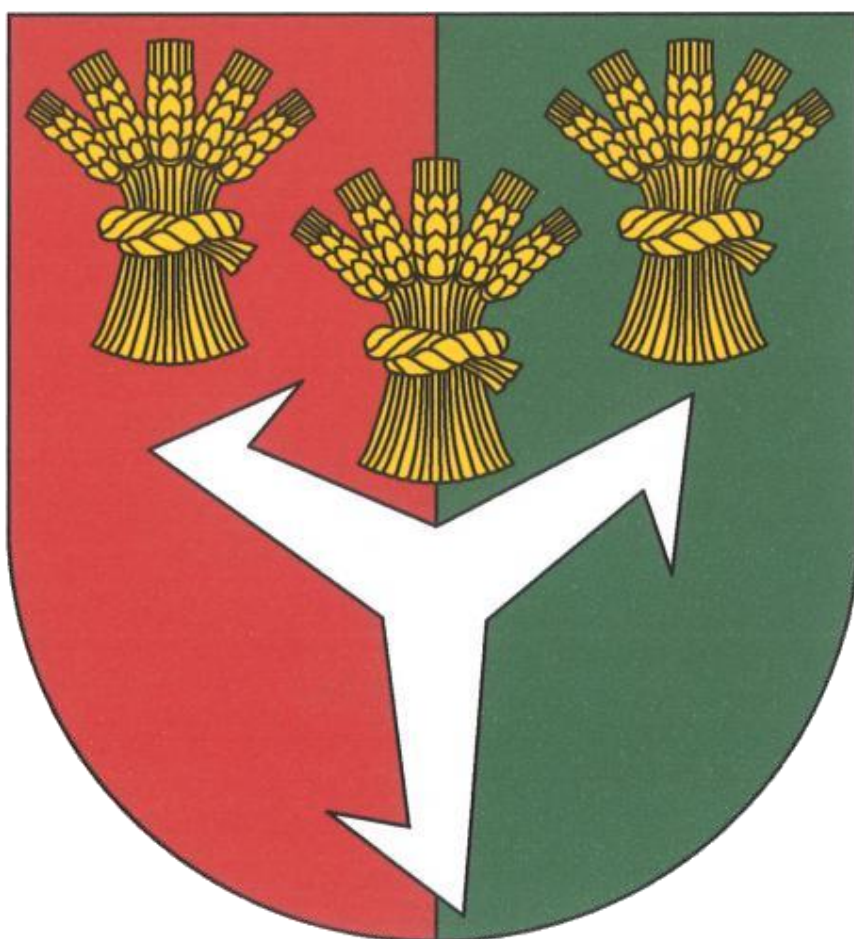


# Strategický rozvojový plán

Hříškov

2024 – 2030





## **Objednatel:**

### **Obec Hříškov**

Kód obce: 566195  
IČO: 00556301  
Sídlo: Hříškov 50  
439 04 Hříškov  
Zastoupení: Bc. Ing. Josef Šulek, starosta  
Email: josef.sulek@hriskov.cz

## **Zpracovatel:**

Úplný název: Solutionist s.r.o.  
IČO: 08104468  
Sídlo: Chaloupky 20, Zadní Kopanina, 155 00 Praha  
Zastoupení: Ing. Miroslav Kölbl  
Email: miroslav.kolbl@solutionist.cz

Strategický rozvojový plán obce Hříškov pro období 2024-2030 byl schválen na zasedání zastupitelstva obce dne 11. 12. 2023. Tímto dnem vstupuje v platnost. Doba účinnosti strategického rozvojového plánu je 1. 1. 2024 – 31. 12. 2030.

.....  
Bc. Ing. Josef Šulek,  
starosta obce

.....  
Libor Plecháč,  
místostarosta obce



### Preambule:

*Strategický plán rozvoje obce Hříškov je strategickým rozvojovým dokumentem obce, který představuje plán rozvoje obce od roku 2024 do roku 2030.*

*Dokument bude sloužit jako podklad pro činnost samosprávy obce Hříškov v souladu se zásadami regionální politiky Ústeckého kraje a také jako dokument pro konkrétní rozvojové aktivity a projekty, které se v obci připravují.*

*Strategický dokument představuje společně s územním plánem a s rozpočtovým výhledem základní koncepční dokument obce Hříškov.*

*Dokument definuje potřeby, rozvojové varianty obce, vize, plány a možnosti financování těchto plánů a aktivit v dalším období čerpání finančních prostředků ze strukturálních fondů.*

*Dále byla provedena statistická šetření z dostupných zdrojů (Český statistický úřad apod.), na jejichž základě byly zanalyzovány kritické oblasti, které je nutné v obci řešit. V další části dokumentu jsou pak navrženy prioritní oblasti rozvoje s ohledem na splnění globálního cíle tohoto plánu.*

*Bc. Ing. Josef Šulek, starosta*



## Obsah

PREAMBULE: .....	3
<b>1. METODIKA .....</b>	<b>6</b>
<b>2. ZÁKLADNÍ INFORMACE .....</b>	<b>7</b>
2.1. ÚVOD .....	7
2.2. VYMEZENÉ ÚZEMÍ .....	8
2.2.1. Územní a administrativní členění .....	8
2.2.2. Partnerství a spolupráce .....	17
2.3. GEOGRAFICKÁ A DEMOGRAFICKÁ CHARAKTERISTIKA .....	18
2.3.1. Geografické a přírodní podmínky .....	18
2.3.2. Demografická charakteristika .....	20
2.3.3. Vzdělanostní struktura .....	22
2.4. EKONOMICKÝ POTENCIÁL .....	23
2.4.1. Ekonomická aktivita podnikatelských subjektů .....	23
2.4.2. Ekonomická aktivita obyvatel .....	25
2.4.3. Nezaměstnanost a zaměstnanost obyvatel obce .....	26
2.5. ZEMĚDĚLSTVÍ .....	27
2.6. DOPRAVNÍ A TECHNICKÁ INFRASTRUKTURA .....	28
2.6.1. Dopravní infrastruktura .....	28
2.6.2. Technická infrastruktura .....	29
2.7. SLUŽBY PRO OBYVATELE OBCE .....	31
2.7.1. Bydlení .....	31
2.7.2. Školství .....	31
2.7.3. Zdravotnictví a sociální péče .....	32
2.7.4. Informovanost, komunikace a prezentace obce .....	32
2.8. VOLNÝ ČAS V OBCI .....	33
2.9. CESTOVNÍ RUCH .....	33
2.9.1. Turistické cíle a památky v obci a v okolí obce .....	34
2.10. ŽIVOTNÍ PROSTŘEDÍ V OBCI .....	36
<b>3. ROZVOJOVÝ PLÁN OBCE .....</b>	<b>38</b>
3.1. SWOT ANALÝZA .....	39
3.2. CÍLE A PRIORITY .....	40
<b>4. MONITOROVACÍ UKAZATELE .....</b>	<b>62</b>
<b>5. IMPLEMENTACE STRATEGICKÉHO ROZVOJOVÉHO PLÁNU .....</b>	<b>63</b>



---

5.1.	VZOR PROJEKTOVÉHO LISTU .....	65
5.1.1.	<i>Projektový list</i> .....	65
<b>6.</b>	<b>NÁVRH NA FINANCOVÁNÍ</b> .....	<b>66</b>
6.1.	FINANCOVÁNÍ A SCHOPNOST REALIZOVAT ROZVOJOVÉ PROJEKTY .....	66
6.2.	ZÁKLADNÍ MOŽNOSTI PODPOR .....	67
6.2.1.	<i>Programy pro programové období 2021-2027</i> .....	67
6.2.2.	<i>Národní operační programy</i> .....	67
6.2.3.	<i>Programy přeshraniční spolupráce</i> .....	68
6.2.4.	<i>Programy nadnárodní a meziregionální spolupráce</i> .....	68
6.3.	DOPLŇKOVÉ MOŽNOSTI .....	69
<b>7.</b>	<b>DATABÁZE PROJEKTŮ</b> .....	<b>70</b>
	<b>SEZNAM MAP</b> .....	<b>72</b>
	<b>SEZNAM OBRÁZKŮ</b> .....	<b>72</b>
	<b>SEZNAM TABULEK</b> .....	<b>72</b>
	<b>SEZNAM GRAFŮ</b> .....	<b>73</b>
	<b>POUŽITÉ ZDROJE DAT</b> .....	<b>74</b>



## 1. METODIKA

Dokument byl zpracován dle **Metodiky tvorby lokálních rozvojových strategií**, která je v souladu s regionální politikou ČR a vychází také z regionální politiky Evropské unie.

Při zpracování Strategického plánu obce Hříškov (dále jen SRP) byl kladen důraz na soulad s těmito dokumenty:

### 1. *národní úroveň*

- Strategie regionálního rozvoje ČR 2021+
- Národní strategický plán Leader 2014+
- Národní rozvojové priority 2014 – 2020
- Program rozvoje venkova pro období 2014 – 2020

### 2. *regionální úroveň*

- Program rozvoje Ústeckého kraje 2021 – 2027
- Strategie rozvoje cestovního ruchu v Ústeckém kraji 2021 – 2026
- Dlouhodobý záměr vzdělávání a rozvoje vzdělávací soustavy v Ústeckém kraji

### 3. *místní úroveň*

- MAS Serviso o.p.s.
- Mikroregion Perucko
- Sdružení místních samospráv ČR
- Svaz měst a obcí České republiky
- Strategie rozvoje města Louny 2018 – 2030

Dokumenty v dané úrovni jsou vzájemně provázány a hodnotí východiska, specifika a cíle dané oblasti rozvoje.



## 2. ZÁKLADNÍ INFORMACE

### 2.1. Úvod

Geograficky se jedná o velmi malé území, které je jako celek z hlediska sledování mimo rozlišovací úroveň záběru statistické služby (ČSÚ, i jiných šetření). Analýzy proto vycházejí z následujících dostupných informačních zdrojů:

- ze statistických údajů ČSÚ;
- z údajů ÚP;
- z údajů analýzy města Louny;
- z údajů analýzy Ústeckého kraje;
- z údajů MAS Serviso o.p.s.,
- z údajů Mikroregionu Perucko
- z údajů obce Hříškov.

Základní funkcí analýzy je poskytnout relevantní údaje potřebné k rozhodování. Dokument by měl identifikovat silné a slabé stránky analyzovaného území ve vybraných klíčových oblastech, a na základě této znalosti by měly být představiteli odpovědnými za rozvoj daného území identifikovány směry dalšího rozvoje. SRP musí přinést argumenty pro navrhovaná opatření v podobě identifikace potenciálu pro rozvoj nebo naopak ohrožení daného území.

Předkládaná analýza je komplexně zpracovaná se zaměřením na specifické oblasti zájmu.

Zkoumaná obec Hříškov může mít vzhledem ke své rozloze a významu v zásadě dvě rozvojové tendence odvozené od schopnosti vlastního financování:

- rozvoj zcela nezávislý na okolí podmíněný silným potenciálem a vlastními zdroji finančních prostředků nebo alespoň jinými zdroji, které potřebné finanční prostředky použitelné na rozvoj dokáží generovat,
- rozvoj v souladu (a do značné míry podmíněně) s rozvojem okolních územních celků, nebo nadřazených územních celků z důvodu nutnosti financovat zamýšlený rozvoj z jiných než vlastních zdrojů. Těmito jinými územními celky mohou v tomto případě být:
  - a) město Louny;
  - b) obce na území MAS Serviso o.p.s., obce na území Mikroregionu Perucko;
  - c) Ústecký kraj.



Na základě primárního zkoumání se jeví reálná druhá varianta, tedy rozvoj ve vzájemném souladu, součinnosti a partnerství s ostatními subjekty veřejné nebo samosprávné sféry. Bylo by nanejvýš vhodné sladit rozvojovou činnost obce s rozvojovými trendy okolních větších měst a dalších větších celků a zároveň pro své rozvojové vize získat aktivní podporu občanů, neziskových nebo zájmových organizací, ale především podnikatelů z mikroregionu, území místní akční skupiny, případně i z okolí.

## 2.2. Vymezené území

### 2.2.1. Územní a administrativní členění

#### Ústecký kraj

Ústecký kraj leží na severozápadě České republiky. Severozápadní hranice kraje je zároveň i státní hranicí se Spolkovou republikou Německo, a to se spolkovou zemí Sasko. Na severovýchodě sousedí Ústecký kraj s Libereckým krajem, na západě s Karlovarským a z malé části i s krajem Plzeňským a na jihovýchodě se Středočeským krajem.

Povrch kraje je z geografického hlediska velmi rozdílný, příroda je rozmanitá a pestrá. Podél hranic s Německem je oblast uzavřena pásmem Krušných hor, Labskými pískovci a Lužickými horami. Krušné hory jsou velmi starým pohořím, jsou tvořeny převážně hlubinnými vyvřelinami nebo prvohorními krystalickými břidlicemi. Na jihovýchodě kraje se rozprostírají roviny, které pocházejí z druhohor, tzv. Česká křídlová tabule, ze kterých vystupuje historicky nejznámější hora Čech, Říp a České středohoří se svým nejvyšším vrcholem Milešovkou. Nejvýše položený bod Ústeckého kraje se nachází na hranici Ústeckého a Karlovarského kraje pod vrcholem Klínovce - Háj Pod Klínovcem ve výšce 1 231,27 m n. m. Jestliže pomineme dna povrchových dolů, je nejnižše položeným bodem kraje hladina řeky Labe u Hřenska (115 m n. m.), což je zároveň nejnižše položené místo v ČR. Největším vodním tokem na území kraje je řeka Labe.

Rozloha kraje je 5 339 km<sup>2</sup>, což představuje 6,8 % rozlohy České republiky. Zemědělská půda zaujímá více než 51 % území kraje, lesy se rozkládají na téměř 31 % a vodní plochy na 2 % území.

V kraji lze vymezit čtyři oblasti, které se od sebe významně odlišují. Je to oblast s vysoce rozvinutou průmyslovou výrobou, která je soustředěna především v Podkrušnohoří (okresy Chomutov, Most, Teplice a částečně Ústí nad Labem). Další oblastí je Litoměřicko a Lounsko, které jsou významné svou produkcí chmele a zeleniny. Zvláště Polabí a Poohří jsou proslulé



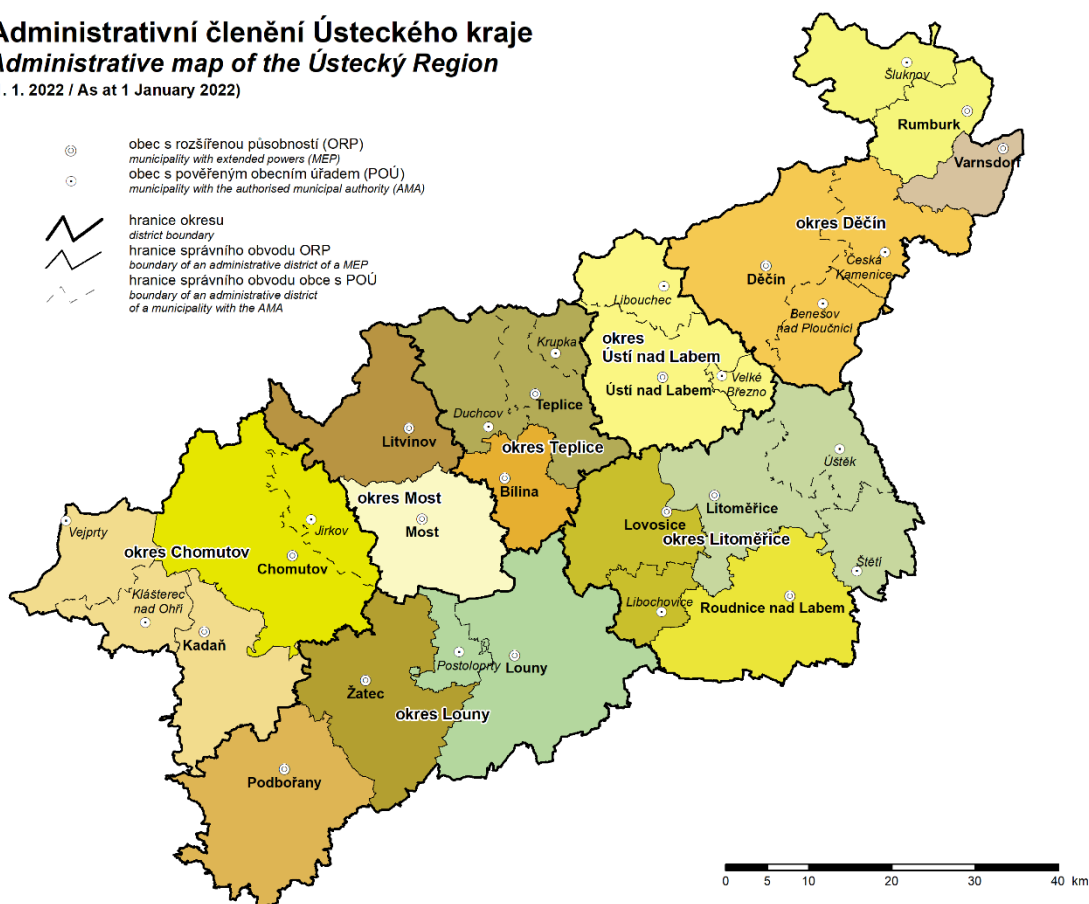
ovocnářské oblasti, nazývané Zahrada Čech. Oblast Krušných hor je velmi řídko osídleným horským pásem s omezenými hospodářskými aktivitami, a nakonec oblast Děčínska není ani územím s koncentrací těžkého průmyslu ani oblastí zemědělskou. Jeho severní část Šluknovsko je svou odlehlostí a obtížnou dostupností z centrální části kraje typicky periferním územím.

Průmyslová činnost z minulosti měla a dosud má nepříznivý dopad na kvalitu životního prostředí. Silně rozvinutá povrchová těžba značně poškodila přirozenou tvář krajiny, která se postupně obnovuje jen velmi nákladnou rekultivací. Dobře známy jsou i problémy s emisní situací v kraji. V posledním desetiletí došlo k výraznému zlepšení, což lze dokumentovat snižujícím se množstvím emisí, ale i přesto je kraj vnímán jako oblast s nejpoškozenějším životním prostředím.

Na území kraje se rozkládá národní park České Švýcarsko o rozloze 7 927 ha, který byl zřízen v roce 1999, chráněné krajinné oblasti České středohoří, Labské pískovce, část Kokořínska a Lužických hor. V kraji můžeme najít 182 maloplošných chráněných území, která zaujímají plochu 9 951 ha.



### Administrativní členění Ústeckého kraje Administrative map of the Ústecký Region

(1. 1. 2022 / As at 1 January 2022)



Mapa 1 Administrativní členění – Ústecký kraj



Ústecký kraj	
 znak kraje	 vlajka kraje
<b>Sídlo:</b>	Ústí nad Labem
<b>Zeměpisné souřadnice:</b>	50°30' s. š., 13°51' v. d.
<b>Hejtman:</b>	Jan Schiller
<b>Rozloha:</b>	5 339 km <sup>2</sup>
<b>Počet obyvatel:</b>	812 337 (2023)
<b>Hustota zalidnění:</b>	152,2 obyvatel/km <sup>2</sup>
<b>Nejvyšší bod:</b>	U vrcholu Klínovec (1 225 m n. m.)
<b>Historická země:</b>	Čechy
<b>Počet okresů:</b>	7
<b>Počet správních obvodů obcí s rozšířenou působností:</b>	16
<b>Počet správních obvodů obcí s pověřeným úřadem:</b>	30
<b>ISO 3166-2:</b>	CZ-42
<b>CZ-NUTS:</b>	CZ042
<b>RZ:</b>	U

Tabulka 1 Základní informace – Ústecký kraj



## Okres Louny

Okres Louny se rozkládá v jihozápadní části Ústeckého kraje a leží na hranici tří krajů. V rámci Ústeckého kraje sousedí s okresy Chomutov, Most, Teplice a Litoměřice, na jihovýchodě sousedí s okresy Kladno a Rakovník ze Středočeského kraje, na jihozápadě pak s okresem Plzeň sever z Plzeňského kraje a okresem Karlovy Vary z Karlovarského kraje.

Svou rozlohou 1 121 km<sup>2</sup> je největším okresem v kraji, zaujímá 21 % jeho celkové rozlohy.

K 31. 12. 2022 se lounský okres členil na 70 obcí, z nichž 7 má statut města. Ke konci roku 2022 zde žilo 87 040 obyvatel. I přes to, že je lounský okres co do rozlohy největším okresem kraje, žije v něm nejméně obyvatel a hustota osídlení je tak nejnižší ze všech okresů Ústeckého kraje. V roce 2022 zde na 1 km<sup>2</sup> připadalo pouze 77,6 obyvatel.

Geograficky patří území okresu ke Krušnohorské soustavě (Žatecká tabule, výběžky Doupovských hor a Českého středohoří). Nejvyšším bodem okresu je Pískový vrch u Domoušic s výškou 526 m n. m. Mezi půdními typy jsou tu mimo jiné zastoupeny permské červenky, které jsou vhodné pro pěstování chmele. Oblast Lounska se nachází ve srážkovém stínu Krušných hor, díky čemuž se tato oblast řadí mezi sušší oblasti ČR. Na území okresu zasahuje západně od Podbořan výběžek hnědouhelné pánve, na severu okresu v okolí Třískolup bylo v 80. letech vytěženo ložisko energetického uhlí z výběžku hnědouhelné pánve mostecké.

Nejvýznamnějším vodním tokem lounského okresu je řeka Ohře a její přítoky Liboc, Blšanka, Hasina a Chomutovka. Největší vodní plochou je Lenešický rybník, který je využíván k chovu ryb.

Lesy představují pouze 16,1 % celkové výměry okresu, tento podíl je nejnižší ze všech okresů Ústeckého kraje. Naproti tomu se zemědělská půda rozkládá na více než 70 % rozlohy kraje a okres Louny je tak po litoměřickém okrese s nejvyšším podílem zemědělské půdy v kraji.

## Silniční doprava

Lounským okresem prochází významná silniční dopravní tepna silnice I/7 Praha – Slaný – Louny – Chomutov – Hraniční přechod Hora Sv. Šebestiána, kde na části této trasy došlo v rámci výstavby dálnice D7 ke zkapacitnění a další přestavba úseků se plánuje.



### ADMINISTRATIVNÍ ROZDĚLENÍ OKRESU LOUNY - STAV K 1.1.2016

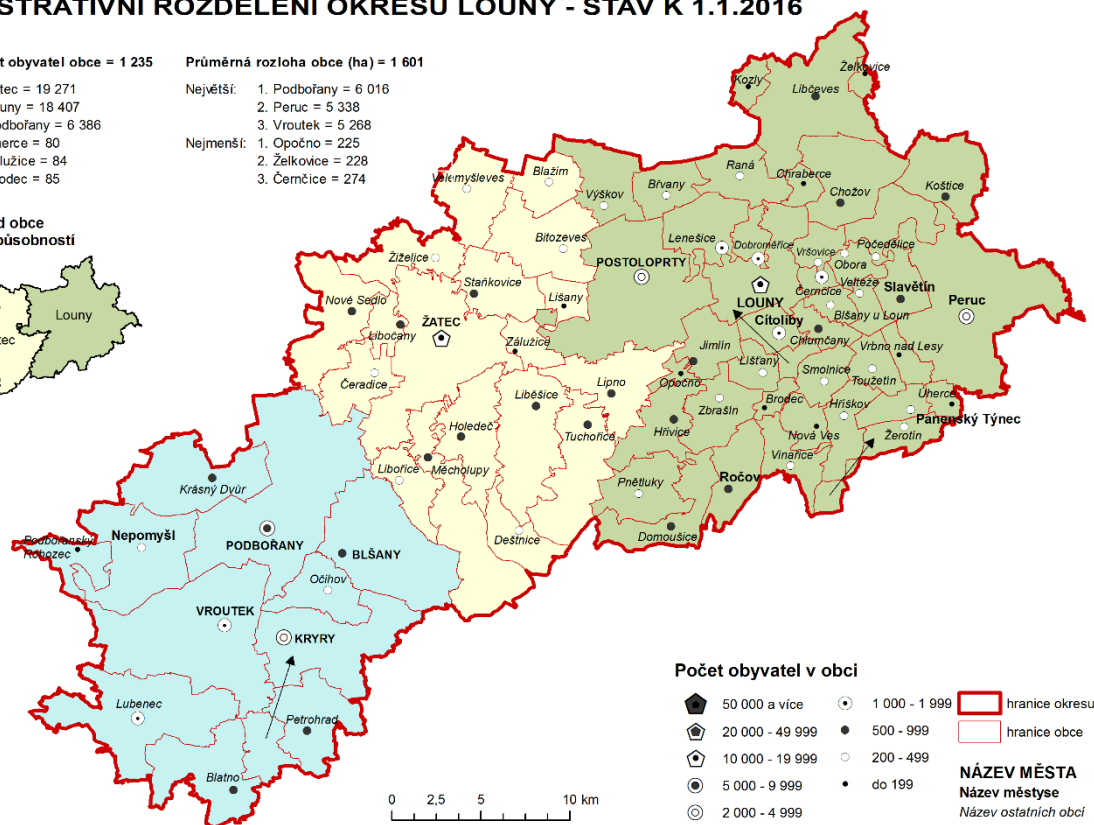
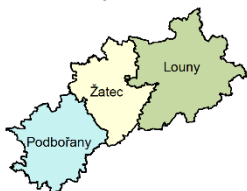
Průměrný počet obyvatel obce = 1 235

Průměrná rozloha obce (ha) = 1 601

- Největší: 1. Žatec = 19 271  
2. Louny = 18 407  
3. Podbořany = 6 386
- Nejmenší: 1. Úherce = 80  
2. Zálužice = 84  
3. Brodec = 85

- Největší: 1. Podbořany = 6 016  
2. Peruc = 5 338  
3. Vroutek = 5 268
- Nejmenší: 1. Opočno = 225  
2. Želkovice = 228  
3. Černčice = 274

Správní obvod obce s rozšířenou působností



Mapa 2 Administrativní členění okresu Louny

### SO ORP Louny

Správní obvod obce s rozšířenou působností Louny je třetím největším správním obvodem v kraji, svou rozlohou 472 km<sup>2</sup> tvoří téměř desetinu Ústeckého kraje. Hustota osídlení patří k nejnižším, obyvatelé žijí v malých obcích, kterých je co do počtu v tomto správním obvodě nejvíce v kraji. Správní území zahrnuje celkem 41 obcí spadajících pod pověřené úřady Louny a Postoloprty.

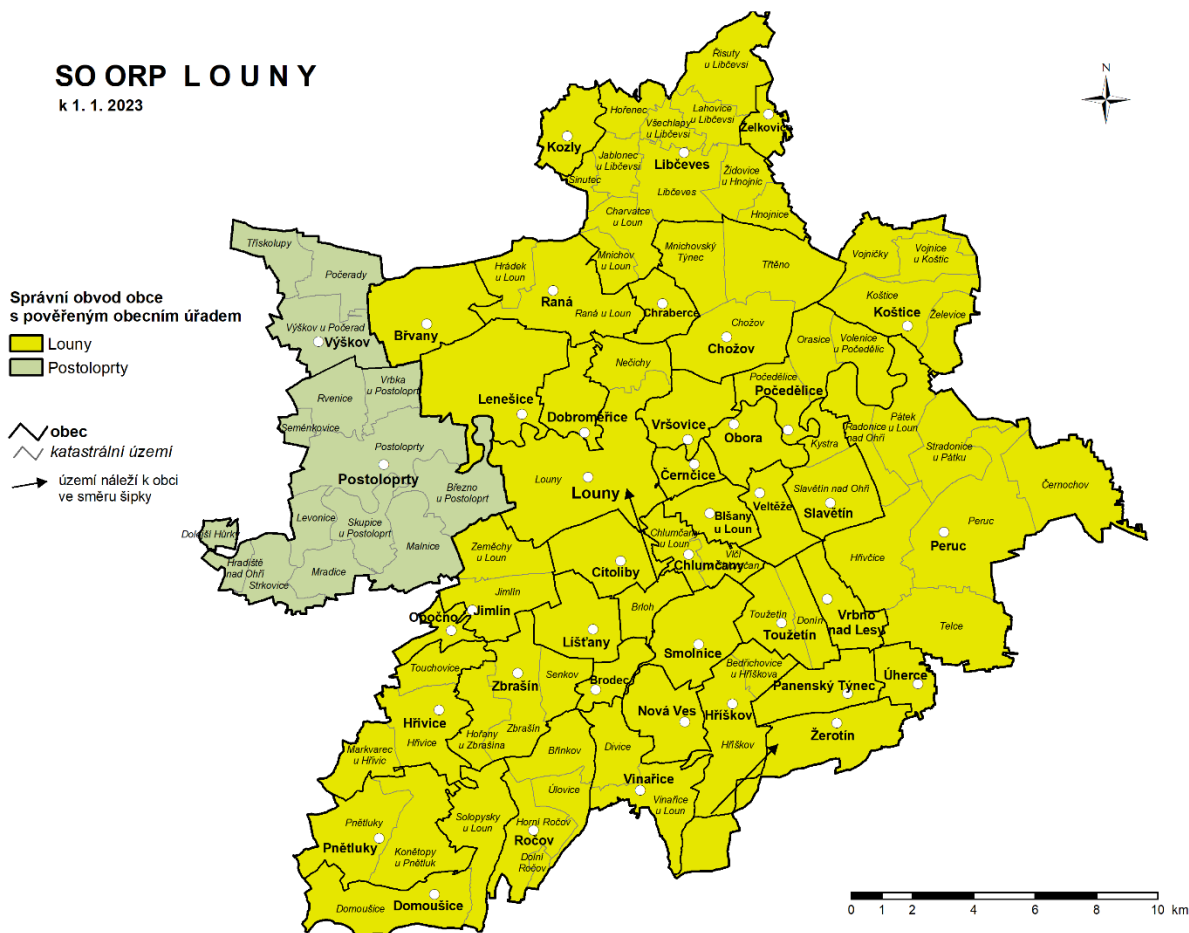
Na jihu sousedí správní obvod Louny se Středočeským krajem, další hranici tvoří správní obvody Žatec, Most, Bílina, Lovosice a Roudnice nad Labem.

Úrodné a klimaticky příznivé území povodí řeky Ohře a Žatecké tabule bylo osídleno ve všech historických dobách. Archeologická naleziště jsou například u obce Peruc nebo Březno u Loun. Území Lounska je velmi málo lesnaté a patří mezi nejsušší oblasti České republiky. Mezi přírodní krásy můžeme zahrnout nejrozsáhlejší a přírodovědně nejcennější lokalitu přírodního parku Džbán u Hříškova se vzácnou faunou a flórou. Geologicko archeologickou zajímavostí jsou tzv. Kounovské kamenné řady, jejichž stáří, původ i význam zůstávají dosud záhadou. Nachází se zde i zříceniny hradů Džbán a Pravda. Další unikát nalezneme v Českém středohoří



u obce Libčeves. Jsou to čedičové kulovité útvary s růžicemi prasklin, které připomínají sluneční paprsky a nazývají se kamenná slunce.

Výměra správního obvodu činí 47 258 ha. Území je tvořeno převážně zemědělskou půdou (73,8 %) a lesními pozemky (12,9 %).



Mapa 3 Administrativní členění SO ORP Louny

### Pověřená obec Louny

Louny (německy Laun) jsou město v okrese Louny v severozápadních Čechách v Ústeckém kraji, přibližně 50 km od Prahy. Žije zde přibližně 18 tisíc obyvatel a jedná se tak o druhou největší obec okresu po Žatci, avšak s městem sousedící obce (Dobroměřice, Lenešice, Černčice, Obora a Vršovice) tvoří dohromady zhruba 23 tisíc obyvatel a zároveň největší aglomeraci okresu Louny.

Město má přímé železniční spojení s Kralupy nad Vltavou, Lovosicemi a Postoloprty a s Mostem a Rakovníkem. Proběhla přestavba silnice I/7 na dálnici D7 z Prahy do Chomutova, po této silnici je vedena část obchvatu města. Dále je město s okolím spojeno také silnicí první



třídy I/28, silnicemi druhé třídy II/225, II/229, II/246 (stará silnice I/7) a silnicemi třetí třídy III/25013, III/2462, III/2469 a také krátkou III/2463.

### Obec Hříškov

Obec Hříškov se nachází v okrese Louny v Ústeckém kraji asi 12 kilometrů jihovýchodně od města Louny. V obci žije 407 obyvatel.

Hříškov	
<b>Status:</b>	obec
<b>LAU 2 (obec):</b>	CZ0424566195
<b>Kraj (NUTS 3):</b>	Ústecký kraj (CZ042)
<b>Okres (LAU 1):</b>	Louny (CZ0424)
<b>Obec s rozšířenou působností:</b>	Louny
<b>Pověřená obec:</b>	Louny
<b>Katastrální území:</b>	Hříškov Bedřichovice u Hříškova
<b>Katastrální výměra:</b>	10,26 km <sup>2</sup>
<b>Počet obyvatel:</b>	407 (2023)
<b>Zeměpisné souřadnice:</b>	50°17'29" s. š., 13°51'52" v. d.
<b>Nadmořská výška:</b>	390 m n. m.
<b>PSČ:</b>	439 04
<b>Části obce:</b>	3
<b>Základní sídelní jednotky</b>	3
<b>Katastrální území:</b>	2
<b>Adresa obecního úřadu:</b>	Hříškov 50 439 04 Hříškov
<b>Starosta:</b>	Bc. Ing. Josef Šulek
<b>Oficiální web obce:</b>	www.hriskov.cz

Tabulka 2 Základní informace – obec Hříškov



### Současnost

Obec Hříškov leží na dvou katastrálních územích, a to Hříškov a Bedřichovice u Hříškova. Části obce jsou Hříškov, Bedřichovice a Hvížd'alka.

Bedřichovice se nachází přibližně 1,5 km severovýchodně od obce Hříškov, jejíž jsou součástí. Půl kilometru východně od Bedřichovic se nachází malá vesnice Sulec. Mezi Bedřichovicemi a Sulcem se nachází most vedoucí přes dálnici D7.

Hvížd'alka je malá vesnice, část obce Hříškov. Nachází se asi 1 km na jihozápad od Hříškova. *Obec se nachází v otevřené zemědělsky intenzivně obdělávané krajině, jižní okraj hříškovského katastru zasahuje do lesů Přírodního parku Džbán. Území obce má plošinový ráz, místní části Hříškov probíhá terénní zlom podél hranice přírodního parku a dále severovýchodním směrem k Bedřichovicím. Podél západní hranice katastru v místní části Hvížd'alka reliéf území prudce klesá směrem k sousední obci Vinařice. (Šulek. 2020, s.40)*



Mapa 4 Vymezení území Obec Hříškov



## Historie obce

Název Hříškov vznikl pravděpodobně z obecného jména hříšek, které je odvozeno od slova hřích.

První zmínka pochází z roku 1318. Dle záznamů Vaněk z Hříškova a Trojan z Vinařic pohánějí k soudu Vojena z Hříškova pro loupež na pokojné cestě.

*Jak vypadalo okolí obce v této době? Louny byly v první polovině 13. století pouhou vsí sloužící jako šlechtické sídlo. Oblast lesnaté pahorkatiny Džbán pokrývaly převážně roztráštěné majetky drobné šlechty, které se teprve v mladší době začaly spojovat do větších celků. Výjimku tvoří vznikající panství pánů ze Žerotína okolo stejnojmenného hradu, k němuž pravděpodobně po polovině 13. století náležely i Louny. Se Žerotíny je také úzce spojena nejstarší historie Hříškova. (Doušová. 2018, s.17)*

Ves byla po třicetileté válce rozdělena mezi pět vrchností. Byly to panství Tynce Panenského, Páteckého, Kornhauského (Mšec), Toužetínské a pátou částí obce byl Buškovský statek.

Bedřichovice zřejmě odvozují své jméno podle šlechtice Bedřicha staršího z Vinařic. Prvně se připomínají v roce 1387, kdy zde měla zapsáno věno Příba, vdova po Vaňkovi Hořasovi. Část vsi patřila před husitskými válkami chrámu sv. Víta v Praze. Od roku 1579 patřily k páteckému panství, po třicetileté válce byly zcela vylidněny. Za první republiky se na katastru obce pěstoval hlavně ječmen.

V letech 1850–1869 byla vesnice součástí obce Smolnice, v letech 1880–1950 samostatnou obcí, v letech 1961–1980 a od 24. listopadu 1990 se stala součástí obce Hříškov a od 1. ledna 1981 do 23. listopadu 1990 spolu s obcí Hříškov součástí městyse Panenský Týnec.

První písemná zmínka o části obce Hvížd'alka pochází z roku 1787. V roce 1776 je obec již zahrnuta v soupisu poddaných.



### 2.2.2. Partnerství a spolupráce

#### Obec Hříškov je součástí:

- MAS Serviso, o.p.s.
- Mikroregion Perucko
- Sdružení místních samospráv ČR
- Svaz měst a obcí České republiky

#### MAS Serviso, o.p.s.

Obecně prospěšná společnost SERVISO, o. p. s. byla založena na dobu neurčitou v listopadu roku 2002 za účelem poskytování obecně prospěšných služeb. Zakladateli se staly Město Třebenice a Obce Velemín a Třebívlice. Činnost společnosti je orientována na podporu rozvoje území obcí a měst v okresech Litoměřice, Louny a Teplice. Místní akční skupina je tvořena 73 obcemi a městy.

#### Mikroregion Perucko

Mikroregion Perucko se rozprostírá v Ústeckém kraji mezi městy Louny a Libochovice. Svazek byl založen v roce 2002. Cílem organizace je péče o všestranný rozvoj zájmového území obcí. Hlavními aktivitami jsou propagace svazku a zájmového území, koordinace investičních akcí a koordinace územního plánování.

#### Sdružení místních samospráv ČR

Sdružení místních samospráv ČR je nevládní apolitickou organizací s celostátní působností, která sdružuje a hájí zájmy obcí a měst v ČR. Ze širokého spektra aktivit ve prospěch samospráv lze zmínit především prosazování spravedlivého dělení daňových výnosů mezi obce a města v ČR (rozpočtové určení daní).

#### Svaz měst a obcí České republiky

Svaz byl založen v roce 1989 jako nepolitická a dobrovolná organizace sdružující města a obce. Svaz je partnerem pro vládní i parlamentní politickou reprezentaci. Podílí se na přípravě a tvorbě návrhů legislativních opatření v oblastech týkajících se kompetencí obcí.

Činnost Svazu je založena především na aktivitě starostů, primátorů a zastupitelů, kteří se nad rámec povinností ve svém městě či obci věnují i obecným problémům samosprávy. Jejich aktivity pak koordinují a rozhodnutí orgánů Svazu vykonávají zaměstnanci svazové kanceláře.



## 2.3. Geografická a demografická charakteristika

### 2.3.1. Geografické a přírodní podmínky

Podle geomorfologického členění náleží území obce Hříškov do Džbánského bioregionu.

**Džbánský bioregion** se nachází na západě středních Čech. Jeho jádro tvoří geomorfologický celek Džbán, zasahuje však i na okraje Pražské plošiny a Jesenické pahorkatiny. Bioregion má plochu 420 km<sup>2</sup> a je protažen ve směru SZ–JV.

Bioregion je tvořen zdviženou opukovou tabulí, rozřezanou po obvodu výraznými údolími až do podložního permu. Na jižních svazích dominují teplomilné doubravy, v údolích dubohabřiny, místy bažinné olšiny, na severních svazích květnaté bučiny. Biota je typicky pestrá; náleží do 2. bukovo-dubového až 4. bukového stupně. Vyskytují se četné teplomilné druhy i nápadné množství reliktních rozmanitých typů, např. pravděpodobně reliktní borovice a exklávní relikty teplomilných doubrav a slatin. Netypické části bioregionu jsou tvořeny plochými sníženinami a nerozčleněnými plošinami s acidofilními doubravami.

Nereprezentativní je též jižní okraj regionu na karbonských sedimentech bez charakteristického reliéfu a vegetačních katén.

Dnes převažují kulturní bory, přirozené lesy jsou však relativně hojné, v bezlesí dominuje orná půda. Upřesněním bioregionu se jeho plocha zmenšila o 88 km<sup>2</sup>. Území převážně bezlesé na severu připadlo do Řipského bioregionu (severně od Kladna), jižní hranice se místy posunula k severu tak, aby Džbánský bioregion nezahrnoval lesy na kyselých břidlicích. Podobně Lánská obora celá připadla do Křivoklátského bioregionu.

#### Podnebí

Dle Quitta leží bioregion v relativně nejteplejší mírně teplé oblasti, jeho nižší severní okraje však leží již v teplé oblasti.

Průměrné roční teploty klesají od asi 8 °C na severním okraji k 6,8 °C ve vrcholové části. Podnebí je však výrazně suché. Roční úhrny na západě nepatrně přesahují 550 mm, Mšec na vrcholové tabuli má pouze 530 mm, ve východní části srážky klesají až na 500 mm.

#### Současný stav krajiny

Osídlení okrajů bioregionu začalo v neolitu, avšak jeho jádro nebylo nikdy souvisle odlesněno. Nicméně plošiny byly ve středověku odlesněny více než dnes. Lesy v současnosti pokrývají více než 40 % plochy, převážně mají nepřirozenou dřevinnou skladbu (smrk, borovice lesní i černá), zachovány jsou však i pásy bučin, zvláště na svazích pod opukovými stěnami. Na nelesních plochách na plošinách jsou rozsáhlá pole, na úpatích svahů byly do socializace



zemědělství louky. Suché opukové stráně sloužily jako pastviny, dodnes však většinou zarostly křovinami. Vodní toky jsou tvořeny jen menšími potoky. Rybníky jsou víceméně jen na východě, kaskáda menších je na Bakovském potoce, větších na Loděnici. Největší – Turyňský rybník – je však zatopeným poklesem po poddolování. Sídla jsou nečetná, nacházejí se hlavně po obvodu bioregionu (Kladno, Smečno, Nové Strašecí, Stochov). Řady vesnic jsou v delších údolích.



*Obrázek 1 NPR Velký a Malý Štít.*

### **Ochrana přírody**

Ochrana přírody je vzhledem ke značné diverzitě v bioregionu velmi významná. Je zde vyhlášeno 18 MZCHÚ (maloplošná zvláště chráněná území). Mezi nejvýznamnější patří NPR (národní přírodní rezervace) Malý a Velký štít, chránící ekosystém opukových skalních hran a sutí, podobná NPR Pochválovská stráně s teplomilnými a suťovými společenstvy na slínovcích, NPP (národní přírodní památka) Bílichovské údolí, která hostí bučiny se silně ohroženou kýchavicí černou (*Veratrum nigrum*), a NPP Cikánský dolík, kde je motivem ochrany charakterem slatinná louka a výskytem kriticky ohrožených rostlinných druhů lněnky zobánkaté (*Thesium rostratum*) a šášiny načernalé (*Schoenus nigricans*). Zbytek teplomilné doubravy na sutích lze nalézt v PP Kozinecká stráně, teplomilnou biotu stepního až lesostepního rázu chrání např. PR Milská stráně, PR Pašijová draha a PP Ostrov u Jedomělic. Zamokřené louky s bohatou květenou jsou pod ochranou PR Louky v oboře Libeň. Vodní a mokřadní vegetaci chrání např. PR V bahnách a PP Kalspot.



### 2.3.2. Demografická charakteristika

K 31. 12. 2022 byl počet obyvatel obce Hříškov 396 z toho 198 mužů (50 %) a 198 žen (50 %).

Bližší demografickou statistiku uvádíme níže v tabulkách:

Stav obyvatel				
		Celkem	Muži	Ženy
<b>Počet obyvatel</b>		396	198	198
<b>v tom ve věku (let)</b>	0-14	61	27	34
	15-64	243	131	112
	65 a více	92	40	52
<b>Průměrný věk (let)</b>		44,3	43,8	44,9

Tabulka 3 Počet obyvatel v obci Hříškov s ohledem na pohlaví a věk

		2018	2019	2020	2021	2022
<b>Počet obyvatel celkem</b>		411	407	411	402	396
<b>v tom podle pohlaví</b>	<b>muži</b>	197	200	208	202	198
	<b>ženy</b>	214	207	203	200	198
<b>v tom ve věku (let)</b>	<b>0-14</b>	58	53	61	57	61
	<b>15-64</b>	268	264	260	251	243
	<b>65 a více</b>	85	90	90	94	92
<b>Průměrný věk</b>		44,1	44,8	44,0	44,8	44,3

Tabulka 4 Vývoj počtu obyvatel v obci Hříškov s ohledem na pohlaví a věk (vždy k 31.12.)

Počet obyvatel obce v průběhu let mírně kolísá. Bližší informace o pohybu obyvatelstva v obci Hříškov jsou k nalezení v tabulce č. 6.

	2018	2019	2020	2021	2022
<b>Sňatky</b>	5	2	1	2	5
<b>Rozvody</b>	1	1	-	-	1

Tabulka 5 Počty sňatků a rozvodů na území obce Hříškov (vždy k 31.12.)

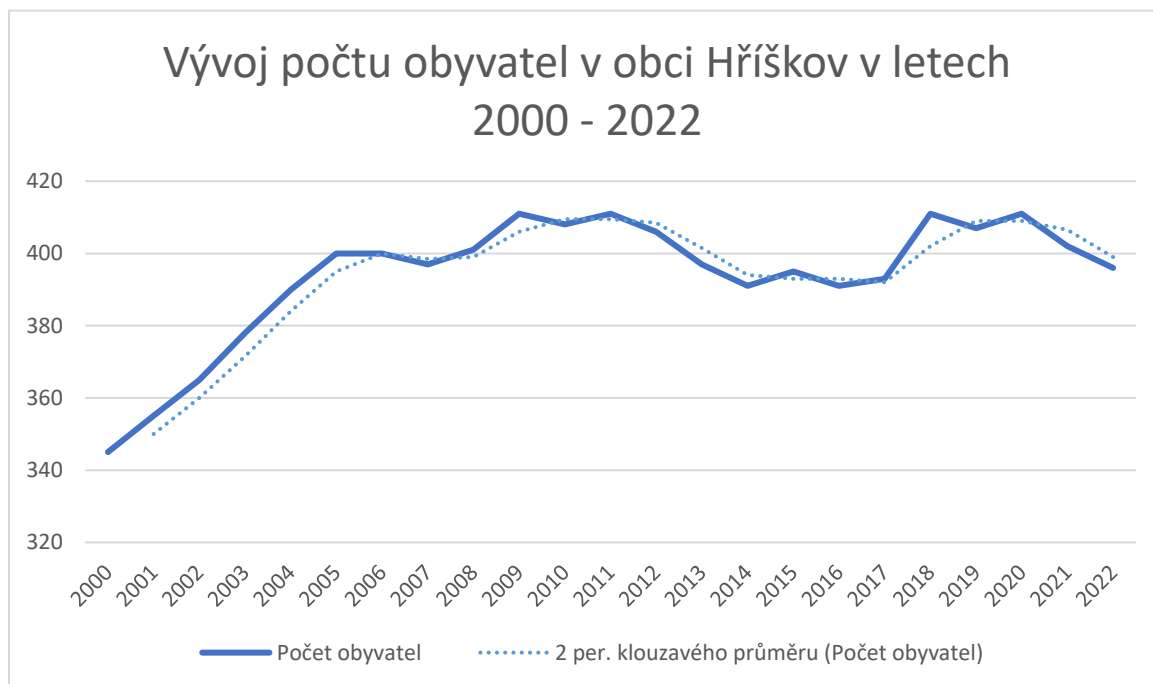


Tabulka č. 6 ukazuje vývoj a původ přírůstku a úbytku obyvatel v obci Hříškov v letech 2018–2022. Největší pokles obyvatel nastal v roce 2021–2022 a to především z důvodu stěhování. Naopak tomu bylo v roce 2018, kdy se více obyvatel přistěhovalo.

	2018	2019	2020	2021	2022
<b>Živě narození</b>	3	3	3	4	5
<b>Zemřelí</b>	4	3	7	7	7
<b>Přistěhovalí</b>	25	14	17	9	11
<b>Vystěhovalí</b>	6	18	9	12	15
<b>Přírůstek</b> přirozený	-1	-	-4	-3	-2
<b>(úbytek)</b> stěhováním	19	-4	8	-3	-4
celkový	18	-4	4	-6	-6

Tabulka 6 Vývoj a původ přírůstku a úbytku obyvatel v obci Hříškov v letech 2018–2022 (vždy k 31.12.)

Vývoj počtu obyvatel v obci Hříškov ve Strategickém rozvojovém plánu vychází z Veřejné databáze Českého statistického úřadu a pro potřeby SRP je sledován od roku 2000.



Graf 1 Vývoj počtu obyvatel v obci Hříškov v letech 2000-2022 (vždy k 31.12.)

Jak je z grafu č. 1 patrné, nejvyšší počet obyvatel byl v obci v letech 2009, 2011, 2018 a 2020 (411 obyvatel) a nejnižší počet v roce 2000 (345 obyvatel). Počet obyvatel v obci má kolísající tendenci.



### 2.3.3. Vzdělanostní struktura

Popis vzdělanostní struktury obce Hříškov vychází z dat Sčítání lidu, bytů a domů 2021.

		Celkem	muži	ženy
<b>Obyvatelstvo ve věku 15 a více let</b>		342	173	169
<b>z toho podle stupně vzdělání</b>	bez vzdělání	-	-	-
	základní včetně neukončeného	46	14	32
	střední vč. vyučení (bez maturity)	147	84	63
	úplné střední (s maturitou), vč. nástavbového a pomaturitního	93	47	46
	vyšší odborné, konzervatoř	4	1	3
	vysokoškolské	28	15	13
	nezjištěno	24	12	12

Tabulka 7 Obyvatelstvo obce Hříškov podle nejvyššího ukončeného vzdělání

Nejvíce obyvatel obce Hříškov má střední vzdělání vč. vyučení (bez maturity) (42,98 %) a úplné střední (s maturitou), vč. nástavbového a pomaturitního studia (27,19 %). Vysokoškolské vzdělání má 8,19 % obyvatel obce, vyšší odborné vzdělání má 1,17 % obyvatel obce, základní vzdělání má 13,45 % obyvatel, bez vzdělání není nikdo a u 7,02 % obyvatel nebylo vzdělání zjištěno.



## 2.4. Ekonomický potenciál

### 2.4.1. Ekonomická aktivita podnikatelských subjektů

K 31.12.2022 v obci Hříškov je dle zjištění 98 registrovaných podniků. Převládají podniky či činnosti spadající do oblasti Zemědělství, lesnictví, rybářství (15,31 % ze všech registrovaných podnikatelských subjektů), Stavebnictví (13,27 % ze všech registrovaných podnikatelských subjektů) a Velkoobchod a maloobchod; opravy a údržba motorových vozidel (12,24 % ze všech registrovaných podnikatelských subjektů). Detailní rozbor lze vidět v tabulce č. 8.

Podnikatelské subjekty podle převažující činnosti		
	Registrované podniky	Podniky se zjištěnou aktivitou
<b>Celkem</b>	98	40
<b>A Zemědělství, lesnictví, rybářství</b>	15	5
<b>B-E Průmysl celkem</b>	11	7
<b>F Stavebnictví</b>	13	8
<b>G Velkoobchod a maloobchod; opravy a údržba motorových vozidel</b>	12	4
<b>H Doprava a skladování</b>	4	2
<b>I Ubytování, stravování a pohostinství</b>	9	2
<b>J Informační a komunikační činnosti</b>	4	.
<b>K Peněžnictví a pojišťovnictví</b>	2	2
<b>L Činnosti v oblasti nemovitostí</b>	1	.
<b>M Profesní, vědecké a technické činnosti</b>	8	5
<b>N Administrativní a podpůrné činnosti</b>	3	1
<b>O Veřejná správa a obrana; povinné sociální zabezpečení</b>	1	1
<b>P Vzdělávání</b>	.	.
<b>Q Zdravotní a sociální péče</b>	.	.
<b>R Kulturní, zábavní a rekreační činnosti</b>	3	.
<b>S Ostatní činnosti</b>	8	1
<b>X nezařazeno</b>	.	.

Tabulka 8 Podnikatelské subjekty na území obce Hříškov podle ekonomické aktivity



Podle ČSÚ bylo v obci Hříškov do 31. 12. 2022 evidováno 40 aktivních podnikatelských subjektů. Typově se v obci Hříškov nachází nejvíce Fyzických osob (39), zejména pak Fyzické osoby podnikající dle živnostenského zákona (34). Detailní rozdělení podle skupin je znázorněno v tabulce č. 9.

	Registrované podniky	Podniky se zjištěnou aktivitou
<b>Celkem</b>	98	40
<b>Fyzické osoby</b>	88	39
Fyzické osoby podnikající dle živnostenského zákona	80	34
Fyzické osoby podnikající dle jiného než živnostenského zákona	1	1
Zemědělství podnikatelé	7	4
<b>Právnícké osoby</b>	10	1
Obchodní společnosti	.	.
akciové společnosti	.	.
Družstva	1	.

Tabulka 9 Podnikatelské subjekty na území obce Hříškov dle právní formy



### 2.4.2. Ekonomická aktivita obyvatel

Popis ekonomické aktivity obyvatelstva obce Hříškov vychází z dostupných dat Veřejné databáze ČSÚ – definitivní výsledky podle obvyklého pobytu 2021.

		Celkem	muži	ženy
<b>Pracovní síla</b>		200	118	82
<b>v tom</b>	zaměstnaní	184	108	76
	z toho podle postavení v			
	zaměstnaní			
	zaměstnanci	136	70	66
	zaměstnavatelé	6	5	1
	pracující na vlastní účet	27	21	6
	nezjištěno	15	12	3
	ze zaměstnaných			
	pracující důchodci	34	23	11
	ženy na mateřské dovolené	1	-	1
	nezaměstnaní	16	10	6
<b>Mimo pracovní sílu</b>		208	86	122
<b>z</b>	nepracující důchodci	112	47	65
<b>toho</b>	osoby na rodičovské dovolené	6	-	6
	žáci, studenti, učni	57	26	31
<b>Osoby s nezjištěnou ekonomickou aktivitou</b>		4	1	3

Tabulka 10 Rozdělení obyvatel obce Hříškov dle ekonomické aktivity

Z celkového počtu obyvatel bylo dle zjištění ekonomicky aktivních 200 obyvatel což je 48,54 % z obyvatel s obvyklým pobytem (v roce a měsíci sčítání, ze kterého čerpá tato tabulka to bylo 412 obyvatel), z toho 184 zaměstnaných a 16 nezaměstnaných. Ekonomicky neaktivních bylo 208 obyvatel, tedy 50,49 % v tom jsou zahrnuti nepracující důchodci, osoby na rodičovské dovolené a žáci, učni, studenti.



### 2.4.3. Nezaměstnanost a zaměstnanost obyvatel obce

Ministerstvo práce a sociálních věcí počínaje lednem 2013 přešlo na nový ukazatel registrované nezaměstnanosti v ČR s názvem Podíl nezaměstnaných osob, který vyjadřuje podíl dosažitelných uchazečů o zaměstnání ve věku 15–64 let ze všech obyvatel ve stejném věku. Obec Hříškov náleží do Ústeckého kraje, okresu Louny. Analýza dat z let 2017-2022 ukazuje, vývoj nezaměstnanosti v obci Hříškov.

Období	Obyvatelstvo 15-64	Uchazeči o zaměstnání	Podíl nezaměstnaných osob v %	Volná místa	Podíl nezaměstnanosti v ČR v %
2022	243	16	4,4	1	3,7
2021	251	17	5	-	3,5
2020	260	13	3,4	-	4
2019	264	11	2,2	-	2,9
2018	268	14	4,7	1	3,1
2017	257	13	3,9	1	3,8

Tabulka 11 Nezaměstnanost v obci Hříškov v letech 2017–2022 (vždy k 31.12.)



## 2.5. Zemědělství

Dle ČSÚ má obec Hříškov katastrální výměru 1 025,90 ha, z celkové výměry obce tvoří: 79 % zemědělská půda (z toho 95,11 % orná půda, 1,67 chmelnice, 1,7 % zahrada, 1,06 ovocný sad a 0,46 % trvalý travní porost); nezemědělská půda tvoří 21 % (z toho 72,14 % lesní pozemek, 1,29 % vodní plocha, 7,18 % zastavěná plocha a nádvoří a 19,39 % ostatní plocha).

Druhy pozemků (ha)		
	31. 12. 2021	31. 12. 2022
<b>Celková výměra</b>	1 025,90	1 025,90
<b>Zemědělská půda</b>	810,30	810,26
Orná půda	771,11	770,65
Chmelnice	13,53	13,53
Vinice	-	-
Zahrada	13,36	13,79
Ovocný sad	8,58	8,58
Trvalý travní porost	3,71	3,71
<b>Nezemědělská půda</b>	215,60	215,63
Lesní pozemek	155,56	155,56
Vodní plocha	2,79	2,79
Zastavěná plocha a nádvoří	15,49	15,48
Ostatní plocha	41,76	41,80

Tabulka 12 Druhy pozemků na území obce Hříškov

Většinu zemědělské půdy na území obce Hříškov je v rukou soukromých osob.

*Obec Hříškov se nachází v zemědělsky intenzivně obdělávané oblasti. Převažujícím zaměřením je rostlinná výroba s pěstováním obilnin, řepy, řepky a chmele. Část objektů bývalého JZD vlastněná zemědělskými podnikateli slouží k uskladnění plodin a zpracování chmele. (Šulek. 2020, s.46)*



## 2.6. Dopravní a technická infrastruktura

### 2.6.1. Dopravní infrastruktura



Mapa 5 Dopravní mapa obec Hříškov

Obec se nachází přibližně 12 kilometrů jihovýchodně od města Louny, do kterého trvá dojíždka zhruba 13 minut.

**Komunikace** – D7, III/23739, III/22933

Hranicemi obce prochází dálnice II. třídy D7. Někdy též zvaná slánská či chomutovská dálnice, která vede z Prahy kolem Slaného a Loun do Chomutova.

Obcí dále prochází silnice III. třídy č. 23739 a 22933.

#### **Místní a účelové komunikace**

V obci Hříškov navazuje na silnice síť místních a účelových komunikací.

#### **Železniční doprava**

Územím obce neprochází žádná železniční trať. Nejbližší železniční stanice Vrbno nad Lesy je vzdálená cca 6 km. Vlakové spoje jezdí ve směru Louny – Klobouky v Čechách a Louny – Praha Masarykovo nádraží.



## Cyklistika

Obcí prochází cyklostezka č. 202 vedoucí z města Louny do Kralup nad Vltavou. Celková délka cyklotrasy je 58 km.

## Autobusová doprava

V katastru obce se nachází 3 autobusové zastávky v obou směrech. Dopravní obslužnost zajišťuje Dopravní společnost Ústeckého kraje ve směrech Žerotín – Chomutov.



Mapa 6 Vyznačení autobusových zastávek v obci Hříškov

### 2.6.2. Technická infrastruktura

Technická infrastruktura v obci Hříškov je shrnutá v tabulce níže. Pod tabulkou jsou detailněji rozepsány jednotlivé body.

Instituce občanské vybavenosti	Výskyt v obci
Pitná voda	ANO
Kanalizace	ANO (dešťová) NE (splašková)
ČOV	NE
Plynofikace	ANO
Elektrifikace	ANO
Odpadové hospodářství	ANO

Tabulka 13 Technická infrastruktura v obci Hříškov



### **Zásobování pitnou vodou**

Kapacita stávajícího vodovodu ve vlastnictví Severočeské vodárenské společnosti a. s. provozovaného Severočeskými vodovody a kanalizacemi a. s. je vyhovující. Tlakové poměry v sídle Hříškov jsou směrem k m.č. Hvížd'alka nevyhovující a je zapotřebí investovat do nové přečerpávací stanice. Místní část Hvížd'alka nemá vodovod, pouze domovní studně.

### **Kanalizace a čištění odpadních vod**

*Kvalita vody ve vodních tocích a plochách není sledována. S ohledem na absenci systému likvidace splaškových odpadních vod lze předpokládat, že dlouhodobě dochází ke znečišťování povrchových i podpovrchových vodních toků. (Šulek. 2020, s.56).*

V roce 2022 získala obec povolení ke stavbě čistírny odpadních vod a hlavních kanalizačních řádů.

V obci je dešťová kanalizace. Pro odvádění srážkových vod je tato síť využívána, částečně je voda odváděna kanalizačním systémem. Ten by měl být dle potřeby opravován a případně rozšiřován.

### **Plynofikace**

zemní plyn je přiváděn z vysokotlakého plynovodu DN 300 Louny – Slaný. Obec je plošně plynofikována středotlakou sítí.

### **Nakládání s odpady**

Odpadové hospodářství obce je zajišťováno dodavatelsky. Obec zajišťuje sběr tříděného odpadu. Třídění nebezpečných složek komunálního odpadu je řešeno neperiodickým systémem mobilních svozů na vybrané druhy odpadu. Na dvoře u obecního úřadu je vytvořen sběrný dvůr pro sběr odpadu podle druhů.

### **Zásobování elektrickou energií**

Z centrálních zdrojů je přiváděna elektřina z vysokonapěťového vedení 22 kV. Rekreační oblasti nejsou zásobovány elektrickou energií.

### **Fotovoltaika**

Obci byla červnu 2023 schválena dotace na instalaci fotovoltaických panelů na budovy obecního úřadu a bývalé sokolovny.



## 2.7. Služby pro obyvatele obce

### 2.7.1. Bydlení

Podle ČSÚ je v obci Hříškov celkem 200 rodinných domů, z toho jich je 146 obydlých. Bližší informace jsou uvedeny v tabulce níže.

		Celkem	rodinné domy	bytové domy	ostatní budovy
<b>Domy úhrnem</b>		200	196	1	3
<b>Domy obydlené</b>		146	142	1	3
<b>z toho podle vlastnictví domu</b>	fyzická osoba	144	142	1	1
	obec, stát	2	-	-	2
	bytové družstvo	-	-	-	-
	jiná právnická osoba	-	-	-	-
	spoluvlastnictví	-	-	-	-
	vlastníků bytů	-	-	-	-
	kombinace vlastníků	-	-	-	-
	nezjištěno	-	-	-	-
<b>z toho podle období výstavby nebo rekonstrukce domu</b>	1919 a dříve	39	36	-	3
	1920–1945	17	17	-	-
	1946–1970	25	25	-	-
	1971–1980	9	8	1	-
	1981–1990	12	12	-	-
	1991–2000	13	13	-	-
	2001–2010	11	11	-	-
	2011–2015	4	4	-	-
	2016 a později	3	3	-	-
	nezjištěno	13	13	-	-

Tabulka 14 Domovní fond na území obce Hříškov

### 2.7.2. Školství

V obci Hříškov se nenachází žádná základní ani mateřská škola. Nejbližší mateřské a základní školy se nachází v obci Panenský Týnec. Nejbližší střední školy se nachází ve městě Louny.



### 2.7.3. Zdravotnictví a sociální péče

Přímo na území obce Hříškov nepůsobí žádný lékař. Nejbližší ordinace praktického a zubního lékaře se nachází v obci Panenský Týnec. Ordinace lékaře pro děti a dorost se nachází ve městě Louny. Dále se v tomto městě nachází poliklinika a domov pro seniory. Nejbližší nemocnice je ve městě Most nebo Slaný.

#### Občanská vybavenost

Pojem občanská vybavenost zahrnuje vše, co lidé potřebují v místě svého bydliště. Do tohoto pojmu spadají školy, včetně mateřských, ordinace praktického lékaře a polikliniky, dále také lékárny, obchody, knihovny a pošty. Dá se říci, že dostupnost občanské vybavenosti je jedním z faktorů, které jsou podmínkou kvalitního bydlení.

Instituce občanské vybavenosti	Výskyt v obci
Pošta	ANO
Škola a mateřská škola	NE
Zdravotnické zařízení	NE
Zásahová jednotka SDH	NE
Knihovna	NE
Obchod	ANO
Hřiště	ANO
Hřbitov	ANO

Tabulka 15 Instituce občanské vybavenosti v obci Hříškov

Občanská vybavenost v obci Hříškov je na průměrné úrovni.

### 2.7.4. Informovanost, komunikace a prezentace obce

Obec Hříškov poskytuje svým občanům informace několika způsoby:

- pomocí webových stránek obce [www.hriskov.cz](http://www.hriskov.cz);
- úřední deskou;
- veřejným rozhlasem;
- facebookovou stránkou.



## 2.8. Volný čas v obci

V roce 2021 bylo v obci postaveno multifunkční hřiště. Na konci srpna 2021 bylo slavnostně otevřeno při nohejbalovém turnaji s doprovodným programem. Hřiště je k dispozici pro veřejnost.

V obci Hříškov se pravidelně organizují i další akce pro veřejnost, např. rodinná stezka poznávání v obci Hříškov, čarodějnice, velikonoční tvoření, dětský den, rozloučení s létem, halloweenské tvoření, uklid'me česko, masopust a další.

V obci funguje Sportovní klub Hříškov z.s. (oddíl kopané), Myslivecký kroužek dětí, Myslivecký spolek Hříškov z.s., Honební společenstvo Hříškov a Twirlingový a mažoretkový tým Hříškov.

## 2.9. Cestovní ruch

Obec Hříškov se nachází v turistické oblasti České středohoří a Žatecko.



Mapa 7 Turistická oblast České středohoří a Žatecko

V oblasti se nachází labské údolí, v němž strmé svahy Českého středohoří vytváří pomyslnou vstupní bránu do České kotliny. To je Česká brána neboli Porta Bohemica, ležící kousek za Litoměřicemi. V oblasti se už po dlouhá staletí pěstuje vyhlášený chmel, ovoce a vinná réva. V Českém středohoří najdete prazvláštní pohoří sopečného původu s řadou bizarních útvarů, vulkanických kuželů a lávových příkrovů ze znělců a čedičů. Oblast je nápadná také svými bohatými výstavnými městy - ať už se vydáte do královského Žatce, historických Loun, biskupského sídelního města Litoměřic nebo malebné Roudnice.



### 2.9.1. Turistické cíle a památky v obci a v okolí obce

Mezi pamětihodnostmi v obci patří kaple Nejsvětější Trojice a venkovská usedlost čp. 54.

#### Kaple Nejsvětější Trojice

Kaple je příkladem menší, poměrně prosté venkovské sakrální stavby z druhé poloviny 18. století, zároveň je dominantou středu obce.

Jde o pozdně barokní zděnou kapli. Na takřka čtvercovou loď navazuje zúžené pětiboké kněžiště. Fasáda je členěna lizénami. Loď je kryta valbovou takřka stanovou střechou a je završena zvoničkou ve tvaru lucerny s cibulovou špicí a dvouramenným křížem.



Obrázek 2 Kaple Nejsvětější Trojice

#### Venkovská usedlost čp. 54

Zemědělská usedlost, pocházející zřejmě z 18. století, je dokladem dobového způsobu výstavby v daném regionu ve venkovském prostředí a je součástí historické zástavby obce.

K návsi podélně orientovaná zděná budova čp. 54 má sýpku v patře. Součástí průčelí spojeného polovalbou je i vpravo kolmo navazující č. p. 106. Původně šlo o jednu usedlost o půdorysu "U". V ose průčelí je průjezd do dvora.



Obrázek 3 Venkovská usedlost čp. 54



## Turistické cíle v okolí

### Rozhledna Líský

Telekomunikační věž, která zároveň slouží jako rozhledna, stojí na mírném návrší nad obcí Líský, zhruba 15 km západně od Slaného. Věž byla zpřístupněna v roce 2009. Točítým schodištěm vystoupáte po 141 schodech do výšky 25 m na vyhlídkovou plošinu, odkud se nabízí výhled především na pásmo Českého Středohoří, Říp, při dobré viditelnosti lze zahlédnout i Ještěd. Směrem na jih a západ lze přehlédnout pásmo lesů přírodního parku Džbán.

### Zámek Nový Hrad

V mírně zvlněné krajině jihozápadně od Loun leží ves Jimlín, nad níž ční dominantní areál panského sídla Nový Hrad. První zmínka o panském osídlení pochází ze 13. století, kdy jsou v roce 1267 poprvé zmiňováni páni z Jimlína. Po smrti posledního z jimlínského rodu v roce 1453 se dědictví ujal Albrecht Bezručický z Kolowrat, který se svolením krále Jiřího z Poděbrad, v roce 1465 začal nedaleko tvrze se stavbou honosného hradu. V držení zmíněného rodu byl Nový Hrad více než sto let. Předposlední, Volf Novohradský z Kolowrat, započal s renesanční úpravou hradu na zámek, v níž pokračovali i další majitelé Jan z Lobkovic a později i Strážští z Liběchova. Následně prošel zámek barokními úpravami včetně stavby nové kaple sv. Josefa a obytného křídla při severní hradbě.

Od 2. poloviny 18. století přestal být panským sídlem a až do nedávné doby sloužil převážně hospodářským účelům. Po vyvlastnění v roce 1947 přeměnilo zámek „k obrazu svému“ zemědělské družstvo.

V posledních letech zámek prochází systematickou rekonstrukcí.

### Louny

Louny mají zajímavé historické centrum, ze dvou třetin obehnané hradbami. Za zmínku stojí **chrám sv. Mikuláše** z 15. století, postavený hutí Benedikta Rejta, **Žatecká brána**, **středověké domy Daliborka** (okresní archiv) a **Sokolů z Mor** (muzeum). V centru lze nalézt také **galerii**, **Vrchlického divadlo**, **kino Svět**, **knihovnu**, **stálé loutkové divadlo**, **bývalou židovskou synagogu** a mnoho domů z přelomu 19. a 20. století. Významnou připomínkou barokního stavitelství je **Barokní špitál** z roku 1698.

Ve městě a v jeho blízkosti je také mnoho památníků a pomníků, například **památník padlých parašutistů na Mělcích**.



## 2.10. Životní prostředí v obci

### Přírodní

### park

### Džbán

Posláním Přírodního parku Džbán je zachování unikátní krajiny džbánské křídové tabule s významnými estetickými hodnotami, zejména s ohledem na geomorfologii území, lesní porosty, charakteristickou a vzácnou flóru a faunu, rozptýlenou mimolesní zeleň a staré ovocné sady.

Území na pomezí okresů Louny, Kladno a Rakovník má vysokou přírodovědnou a rekreační hodnotu, dochovaly se na něm smíšené a listnaté lesy, v nichž se vyskytuje celá řada vzácných druhů rostlin. Džbán je velice cenný nejen botanicky, ale i zoologicky. Na území žije celá řada obojživelníků.

### Prvky ÚSES

#### Nadregionální biocentrum

prvek ÚSES	Název a charakteristika
NRBC 21	Pochvalovská stráň

Tabulka 16 Označení nadregionálních biocenter

#### Lokální biocentra

prvek ÚSES	Název a charakteristika	Funkčnost
LBC01	Na Chocholouši (LN007)	funkční
LBC02	V Lipce (LN006)	funkční
LBC03	Na brůně (LN001)	nefunkční
LBC04	V Lipce (LN006)	nefunkční
LBC05	Na jezerách (LN002)	nefunkční

Tabulka 17 Označení lokálních biocenter



### Lokální biokoridory

prvek ÚSES	Název a charakteristika	Funkčnost
<b>LBK01</b>	(LN008-21)	funkční
<b>LBK02</b>	(21-LN001)	funkční
<b>LBK03</b>	(21-LN001)	nefunkční
<b>LBK04</b>	(LN003-LN004)	funkční
<b>LBK05</b>	(LN001-LN002)	nefunkční
<b>LBK06</b>		funkční
<b>LBK07</b>	(LN001-21)	nefunkční
<b>LBK08</b>	(LN001-LN006)	nefunkční
<b>LBK09</b>	(LN006-LN004)	nefunkční
<b>LBK10</b>	(LN005-LN006)	nefunkční
<b>LBK11</b>	(LN004-LN005)	nefunkční
<b>LBK12</b>		nefunkční
<b>LBK13</b>	(LN002-LN009)	nefunkční

Tabulka 18 Označení regionálních biokoridorů



### 3. ROZVOJOVÝ PLÁN OBCE

Strategická vize rozvoje obce Hříškov popisuje základní strategickou orientaci obce, která deklaruje, čeho chce obec realizací rozvojové strategie v daném časovém horizontu (tj. do roku 2030) dosáhnout.

Obec Hříškov se nachází v okrese Louny v Ústeckém kraji 12 kilometrů jihovýchodně od města Louny. Dostupnost obce zajišťují autobusové spoje a pozemní komunikace, které obcí prochází.

Jedním z primárních rozvojových cílů je rozvoj občanské vybavenosti, infrastruktura obce a životní prostředí.

#### *Vize:*

##### *Obec Hříškov:*

- *Malebné prostředí nabízející kvalitní a stabilní zázemí pro život mladých i seniorů.*
- *Zelený život v obci v kontextu rozvoje životního prostředí.*
- *Pestrý spolkový život a kultura v obci.*
- *Obec s potenciálem dalšího rozvoje v oblastech bydlení, služeb, lesnictví, spolkového života a turistiky.*

Priority rozvoje obce se budou týkat především rozvoje občanské vybavenosti, infrastruktury obce, životního prostředí, turistického ruchu, spolkového a komunitního života a podpory zaměstnanosti a trhu práce.



### 3.1. SWOT analýza

Tabulka 19 – SWOT analýza

Silné stránky	Slabé stránky
<ul style="list-style-type: none"><li>• Poloha v rámci Ústeckého kraje.</li><li>• Dobrá dostupnost města Louny (místní centrum vybavenosti).</li><li>• Zeleň a kvalita životního prostředí.</li><li>• Podnikatelská činnost v obci.</li><li>• Dobré napojení na hlavní dopravní komunikaci ve směru Praha.</li><li>• Dostatek lokalit pro volnočasové aktivity.</li></ul>	<ul style="list-style-type: none"><li>• Infrastruktura v obci, např. chybějící veřejné splaškové kanalizační sítě a ČOV ve všech místních částech obce.</li><li>• Občanská vybavenost.</li><li>• Stav dopravní infrastruktury pro pěší.</li><li>• Rostoucí podíl ekonomicky neaktivních obyvatel.</li></ul>
Příležitosti	Rizika
<ul style="list-style-type: none"><li>• Turistický a rekreační potenciál.</li><li>• Lokální identita, vztah obyvatel k obci a okolí.</li><li>• Rozvoj v oblasti komunitního života.</li><li>• Rozšíření spolkových a volnočasových aktivit.</li><li>• Využití dotačních fondů.</li><li>• Meziobecní spolupráce obcí.</li><li>• Zachování tradičního rázu obce.</li><li>• Budování cyklotras, turistických tras s ohledem na životní prostředí a okolní krajinu.</li></ul>	<ul style="list-style-type: none"><li>• Nedostatek financí.</li><li>• Vysoká administrativní zátěž. (dotačního řízení, v podnikání, v místní samosprávě).</li><li>• Nízká podpora státu malých obcí.</li><li>• V případě většího přílivu obyvatel do obce může nastat horší sociální identifikace obyvatelstva s místem bydliště.</li></ul>



### 3.2. Cíle a priority

Při zpracování této rozvojové strategie byl stanoven hlavní cíl rozvoje obce, který odpovídá výše uvedené strategické vizi.

Globální cíl je v souladu s celostátním pohledem na danou obec, charakterizuje výchozí situaci. A je stanoven takto: **Obec Hříškov, obec pro spokojený život a budování zázemí pro rodinu v malebném prostředí. Rozvoj obce s dobrou občanskou vybaveností, fungující technickou infrastrukturou, bohatým spolkovým životem.**

Cíle jednotlivých oblastí byly navrženy především s přihlédnutím k následujícím stanoviskům:

- současný profil regionu,
- strategická vize regionu,
- globální cíle regionu,
- SWOT analýzy,
- aktuální problémy obce,
- aktuální návrhy samosprávy obce.

Na globální cíl navazují strategické cíle, které se pak rozpadají do prioritních rozvojových os. Z tohoto je zřejmá provázanost a zpětná vazba na splnění předem stanoveného globálního cíle.

Strategické cíle představují ukazatel pro rozvoj dané obce a informace o stavu, kterého by mělo být dosaženo realizací navržených rozvojových aktivit. Strategické cíle se odvozují od vize, globálního cíle a výsledků SWOT analýzy.

Stanovení strategických cílů navazuje na výběr kritických oblastí a tvoří základ pro přijímání rozhodnutí o opatřeních a rozvojových aktivitách.

Strategickým cílem obce Hříškov je rozvíjet její potenciál.

Strategické cíle:

- Podpora spolkového a komunitního života.
- Rozvoj infrastruktury obce.
- Rozvoj občanské vybavenosti.
- Podpora životního prostředí.
- Rozvoj a podpora turistické infrastruktury.
- Podpora zaměstnanosti a trhu práce.



Základní myšlenkou Strategického plánu rozvoje obce je usilovat o zkvalitnění života v obci s ohledem na různé potřeby obyvatel, s ohledem na životní prostředí a udržitelný rozvoj technické infrastruktury. Dále rozvoj a podpora drobného podnikání, rozvoj občanské vybavenosti.

Z tohoto cíle vyplynuly priority a opatření naplňující vizi. Jedná se o typické oblasti, které jsou zpravidla identifikovány a řešeny v regionech jako hlavní články jejich strategií. Prioritní oblasti rozvoje konkretizují střednědobé úkoly rozvoje dané oblasti. Navržené prioritní oblasti rozvoje by měly být výstižné (logické provázání se strategickými cíli), výběrové (koncentrace na danou oblast), provázané (zajištění synergetického efektu) a adresné (přesně stanovené, kdo bude garantem a realizátorem).

Zde přikládáme výčet prioritních oblastí rozvoje a dále následuje bližší popis prioritních oblastí rozvoje:

Tabulka 20 - Prioritní oblasti rozvoje v obci Hříškov

<b>PRIORITA 1. Občanská vybavenost</b>	1.1. Výstavba, oprava a rekonstrukce obecních budov
	1.2. Výstavba, rekonstrukce a údržba dětských hřišť a sportovišť
	1.3. Průběžná péče o historické a sakrální stavby
	1.4. Výstavba a údržba domova pro seniory
	1.5. Výstavba a údržba koupaliště
	1.6. Rozvoj občanské vybavenosti
	1.7. Revitalizace zemědělského brownfieldu
<b>PRIORITA 2. Infrastruktura obce</b>	2.1. Výstavba a rekonstrukce kanalizace
	2.2. Výstavba, oprava a obnova místních komunikací a cest
	2.3. Výstavba a rekonstrukce chodníků
	2.4. Výstavba a rekonstrukce veřejného osvětlení
	2.5. Výstavba vodovodu
	2.6. Výstavba, obnova a rekonstrukce dopravní infrastruktury
	2.7. Výstavba, rekonstrukce rozhlasu
	2.8. Výstavba, rekonstrukce a oprava elektrického vedení



	2.9. Výstavba, rekonstrukce a údržba parkovacích ploch
<b>PRIORITA 3. Turistický ruch</b>	3.1. Informační a orientační systém obce
	3.2. Výstavba a údržba turistických a cyklistických stezek
	3.3. Výstavba a rekonstrukce rozhledny
<b>PRIORITA 4. Životní prostředí</b>	4.1. Výsadba a údržba zeleně a veřejného prostranství
	4.2. Revitalizace území a ochrana životního prostředí
	4.3. Systém třídění odpadů
	4.4. Podpora ekologických aktivit v obci
	4.5. Revitalizace vodních ploch
	4.6. Posílení ekonomické a energetické soběstačnosti obce
<b>PRIORITA 5. Komunitní a spolkový život</b>	5.1. Podpora spolků
	5.2. Podpora jednorázových společenských akcí
<b>PRIORITA 6. Podpora zaměstnanosti a trhu práce</b>	6.1. Podpora zaměstnanosti, trhu práce a podnikání



## PRIORITA 1. Občanská vybavenost

**Strategický cíl:** Cílem tohoto opatření je zkvalitnit podmínky pro bydlení místních obyvatel, přilákat mladé lidi do obce, zkvalitnit a rozšířit nabídku občanské vybavenosti tak, aby byly zlepšeny životní podmínky obyvatel v obci.

### PRIORITA 1.1: Výstavba, oprava a rekonstrukce obecních budov

#### Popis priority 1.1: Výstavba, oprava a rekonstrukce obecních budov

V rámci této priority je cílem zlepšení stavu obecních budov. Toto opatření povede nejen ke zlepšení estetického vzhledu objektu a zvýšení kvality života v obci, ale také k významné úspoře zejména v případě zateplování vybraných budov. Mezi záměry obce je např. dokončení stavebních úprav budovy obecního úřadu.

#### Aktivity vedoucí k naplnění priority 1.1:

- Projektová dokumentace
- Zabezpečení rizika/analýza rizik
- Posouzení zastupitelstvem
- Výběr zhotovitele a dozoru
- Vybudování potřebné infrastruktury v rámci tohoto opatření
- Realizace
- Kolaudace

Opatření bude realizováno v roce 2024–2026.

### PRIORITA 1.2: Výstavba, rekonstrukce a údržba hřišť a sportovišť

#### Popis priority 1.2: Výstavba, rekonstrukce a údržba dětských hřišť a sportovišť

Cílem této priority je výstavba dětských hřišť a sportovišť. Toto opatření povede ke zlepšení možnosti sportovat v obci, vést aktivní životní styl a umožní rodinám s malými dětmi trávit volný čas pohybem na čerstvém vzduchu. Mezi záměry obce Hříškov je např.



dokončení stavebních úprav bývalé sokolovny, revitalizace fotbalového hřiště, nákup a obnova sportovního zařízení, aj.

#### **Aktivity vedoucí k naplnění priority 1.2:**

- Projektová dokumentace
- Zabezpečení rizika/analýza rizik
- Posouzení zastupitelstvem
- Výběr zhotovitele a dozoru
- Realizace
- Kolaudace
- Provoz
- Údržba

Opatření bude realizováno v letech 2024–2030.

### **PRIORITA 1.3: Průběžná péče o historické a sakrální stavby**

#### **Popis priority 1.3: Průběžná péče o historické a sakrální stavby**

V rámci této priority je cílem průběžná péče o historické a drobné sakrální stavby. Toto opatření povede k obnově a zachování historických a drobných sakrálních staveb na území obce. Záměrem obce je např. renovace válečných pomníků.

#### **Aktivity vedoucí k naplnění priority 1.3:**

- Projektová dokumentace
- Zabezpečení rizika/analýza rizik
- Posouzení zastupitelstvem
- Výběr zhotovitele a dozoru
- Realizace
- Kolaudace
- Údržba

Opatření bude realizováno v letech 2024–2026.



## PRIORITA 1.4: Výstavba a údržba domova pro seniory

### Popis priority 1.4: Výstavba a údržba domova pro seniory

V rámci této priority je cílem výstavba a následná údržba domova pro seniory. Toto opatření povede k prevenci vzniku sociálně patologických jevů, k rozvoji bydlení v obci a přispěje k možnosti seniorů žít v obci kvalitní život. Konkrétně dojde k rekonstrukci bývalé školy na domov pro seniory.

### Aktivity vedoucí k naplnění priority 1.4:

- Projektová dokumentace
- Zabezpečení rizika/analýza rizik
- Posouzení zastupitelstvem
- Výběr zhotovitele a dozoru
- Realizace
- Kolaudace
- Údržba

Opatření bude realizováno v letech 2024–2027.

## PRIORITA 1.5: Revitalizace požární nádrže na koupaliště

### Popis priority 1.5: Revitalizace požární nádrže na koupaliště

V rámci této priority je cílem revitalizace požární nádrže pro veřejné využití a následná údržba koupaliště. Toto opatření povede k rozšíření volnočasových a sportovních aktivit a také ke zvýšení atraktivity obce pro místní obyvatele i turisty.

### Aktivity vedoucí k naplnění priority 1.5:

- Projektové práce
- Zabezpečení rizika/analýza rizik
- Posouzení zastupitelstvem
- Výběr zhotovitele a dozoru
- Realizace
- Kolaudace



- Provoz

Opatření bude realizováno v letech 2027–2030.

## PRIORITA 1.6: Rozvoj občanské vybavenosti

### Popis priority 1.6: Rozvoj občanské vybavenosti

V rámci této priority je cílem rozšíření občanské vybavenosti obce Hříškov. Toto opatření povede ke zlepšení života v obci a ke zvýšení jeho atraktivity. Jedním ze záměrů je např. vybudování centra obce, vybudování komunitního centra, dostavba kolumbária obecního hřbitova, aj.

### Aktivity vedoucí k naplnění priority 1.6:

- Projektové práce
- Zabezpečení rizika/analýza rizik
- Posouzení zastupitelstvem
- Výběr zhotovitele a dozoru
- Realizace
- Kolaudace
- Provoz
- Údržba

Opatření bude realizováno v letech 2025–2030.

## PRIORITA 1.7: Revitalizace zemědělského brownfieldu

### Popis priority 1.7: Revitalizace zemědělského brownfieldu

V rámci této priority je cílem revitalizace zemědělského brownfieldu pro veřejně prospěšné účely. Nový účel využití areálu bude předmětem diskuze, záměrem obce je využívat areál např. jako léčebnu, zdravotnický ústav apod. Toto opatření povede ke zlepšení úrovně života v obci a ke zlepšení jejího celkového vzhledu a atraktivity.

### Aktivity vedoucí k naplnění priority 1.7:

- Projektové práce
- Zabezpečení rizika/analýza rizik



- Posouzení zastupitelstvem
- Výběr zhotovitele a dozoru
- Realizace
- Kolaudace
- Provoz
- Údržba

Opatření bude realizováno v letech 2026–2030.



## PRIORITA 2. Infrastruktura obce

**Strategický cíl:** Vybudování místních komunikací a zlepšení technické infrastruktury v obci. Předmětem tohoto záměru je zejména rekonstrukce a modernizace místních komunikací a cest, rekonstrukce komunikací určených pro pěší přesun obyvatel a návštěvníků obce (chodníků), výstavba veřejného osvětlení a rozšíření inženýrských sítí.

### PRIORITA 2.1: Výstavba a rekonstrukce kanalizace

#### Popis priority 2.1: Výstavba a rekonstrukce kanalizace

Cílem tohoto opatření je vybudování a rekonstrukce kanalizační sítě s napojením na ČOV. Kanalizace je důležitým prvkem v infrastruktuře obce, kterým se zvýší kultura bydlení alepší se životní prostředí v daném území. Záměrem obce je např. vybudování veřejné splaškové kanalizace a ČOV v obci, oprava stávající veřejné sítě dešťové kanalizace, aj.

#### Aktivity vedoucí k naplnění priority 2.1:

- Projektová dokumentace
- Zabezpečení rizika/analýza rizik
- Posouzení zastupitelstvem
- Výběr zhotovitele a dozoru
- Vybudování potřebné infrastruktury v rámci tohoto opatření
- Realizace
- Kolaudace
- Provoz

Opatření bude realizováno v letech 2024–2027.

### PRIORITA 2.2: Výstavba, oprava a obnova místních komunikací a cest

#### Popis priority 2.2: Výstavba, oprava a obnova místních komunikací a cest

V rámci této priority je cílem výstavba, oprava a obnova sítě místních komunikací a cest. Toto opatření povede k zajištění bezpečnosti osob, silničního provozu a zvýšené mobility občanů



i návštěvníků obce Hříškov a následnému zvýšení kvality života v obci. Cílem obce je např. oprava opěrných zdí.

#### **Aktivity vedoucí k naplnění priority 2.2:**

- Projektová dokumentace
- Zabezpečení rizika/analýza rizik
- Posouzení zastupitelstvem
- Výběr zhotovitele a dozoru
- Vybudování potřebné infrastruktury v rámci tohoto opatření
- Realizace
- Kolaudace
- Provoz

Opatření bude realizováno v letech 2027–2030.

### **PRIORITA 2.3: Výstavba a rekonstrukce chodníků**

#### **Popis priority 2.3: Výstavba a rekonstrukce chodníků**

V rámci této priority je cílem především rekonstrukce stávajících chodníků v obci. Toto opatření povede ke zlepšení dopravní situace, zvýšení bezpečnosti chodců a ke zlepšení celkového vzhledu obce. Cílem obce je vybudování dopravní infrastruktury pro pěší.

#### **Aktivity vedoucí k naplnění priority 2.3:**

- Projektová dokumentace
- Zabezpečení rizika/analýza rizik
- Posouzení zastupitelstvem
- Výběr zhotovitele a dozoru
- Vybudování potřebné infrastruktury v rámci tohoto opatření
- Realizace
- Kolaudace
- Provoz

Opatření bude realizováno v roce 2025–2030.



## PRIORITA 2.4: Výstavba a rekonstrukce veřejného osvětlení

### Popis priority 2.4: Výstavba a rekonstrukce veřejného osvětlení

V rámci této priority je cílem modernizace veřejného osvětlení. Dále vybudování veřejného osvětlení nového typu v místech, kde doposud veřejné osvětlení nebylo. Toto opatření povede k zajištění bezpečnosti osob, silničního provozu, k ochraně veřejného a soukromého majetku a k dobré orientaci v obci Hříškov. Cílem obce je rozšíření veřejného osvětlení k fotbalovému hřišti.

### Aktivity vedoucí k naplnění priority 2.4:

- Projektová dokumentace
- Zabezpečení rizika/analýza rizik
- Posouzení zastupitelstvem
- Výběr zhotovitele a dozoru
- Vybudování potřebné infrastruktury v rámci tohoto opatření
- Realizace
- Kolaudace
- Provoz

Opatření bude realizováno v letech 2024–2025.

## PRIORITA 2.5: Výstavba vodovodu

### Popis priority 2.5: Výstavba vodovodu

V rámci tohoto opatření je cílem vybudování veřejné vodovodní sítě v obci Hříškov v místní části Hvíždalka. Toto opatření povede k zajištění dodávek pitné vody v odpovídající kvalitě a množství, ke zvýšení zabezpečení stability dodávky pitné vody.

### Aktivity vedoucí k naplnění priority 2.5:

- Projektová dokumentace
- Zabezpečení rizika/analýza rizik
- Posouzení zastupitelstvem
- Výběr zhotovitele a dozoru
- Vybudování potřebné infrastruktury v rámci tohoto opatření



- Realizace
- Kolaudace
- Provoz

Opatření bude realizováno v letech 2027.

## **PRIORITA 2.6: Výstavba, obnova a rekonstrukce dopr. infrastruktury**

### **Popis priority 2.6: Výstavba, obnova a rekonstrukce dopravní infrastruktury**

V rámci této priority je cílem výstavba nové a rekonstrukce stávající dopravní infrastruktury v obci. Toto opatření povede ke zlepšení dopravní vybavenosti, zajištění bezpečnosti všech účastníků provozu a podpoří rozvoj území obce Hříškov. Mezi záměry obce je např. výstavba a revitalizace autobusových zastávek, zlepšení dopravní obslužnosti veřejnou dopravou o víkendech a svátcích, regulace automobilové dopravy v obci, aj.

### **Aktivity vedoucí k naplnění priority 2.6:**

- Projektová dokumentace
- Zabezpečení rizika/analýza rizik
- Posouzení zastupitelstvem
- Výběr zhotovitele a dozoru
- Vybudování potřebné infrastruktury v rámci tohoto opatření
- Realizace
- Kolaudace
- Provoz

Opatření bude realizováno v letech 2024–2030.



## PRIORITA 2.7: Výstavba, rekonstrukce rozhlasu

### Popis priority 2.7: Výstavba a rekonstrukce rozhlasu

V rámci této priority je cílem modernizace obecního rozhlasu. Toto opatření povede ke zkvalitnění informovanosti v obci Hříškov. Cílem obce je instalace bezdrátového rozhlasu jako náhrada za současný kabelový rozvod.

### Aktivity vedoucí k naplnění priority 2.7:

- Projektová dokumentace
- Zabezpečení rizika/analýza rizik
- Posouzení zastupitelstvem
- Výběr zhotovitele a dozoru
- Vybudování potřebné infrastruktury v rámci tohoto opatření
- Realizace
- Kolaudace
- Provoz

Opatření bude realizováno v roce 2030.

## PRIORITA 2.8: Výstavba, rekonstrukce a oprava elektrického vedení

### Popis priority 2.8: Výstavba, rekonstrukce a oprava elektrického vedení

V rámci této priority je cílem modernizace elektrického vedení v místní části Bedřichovice. Toto opatření povede k zajištění bezproblémového provozu, bez ovlivnění nepříznivým počasím. Také ochranné pásmo podzemního vedení je v porovnání s nadzemním užší. Cílem obce je přesun nadzemního elektrického vedení v místní části Bedřichovice do podzemního vedení.

### Aktivity vedoucí k naplnění priority 2.8:

- Projektová dokumentace
- Zabezpečení rizika/analýza rizik
- Posouzení zastupitelstvem
- Výběr zhotovitele a dozoru
- Vybudování potřebné infrastruktury v rámci tohoto opatření



- Realizace
- Kolaudace
- Provoz

Opatření bude realizováno v roce 2030.

### **PRIORITA 2.9: Výstavba, rekonstrukce a údržba parkovacích ploch**

#### **Popis priority 2.9: Výstavba, rekonstrukce a údržba parkovacích ploch**

V rámci této priority je cílem výstavba nových a rekonstrukce stávajících parkovacích ploch v obci včetně jejich údržby. Toto opatření povede ke zvýšení parkovacích míst, která budou moci využívat místní obyvatelé. Konkrétně budou např. vybudování parkovacích a odstavných míst v obci.

#### **Aktivita vedoucí k naplnění priority 2.9:**

- Projektová dokumentace
- Zabezpečení rizika/analýza rizik
- Posouzení zastupitelstvem
- Výběr zhotovitele a dozoru
- Vybudování potřebné infrastruktury v rámci tohoto opatření
- Realizace
- Kolaudace
- Provoz

Opatření bude realizováno v letech 2025–2030.



## PRIORITA 3. Turistický ruch

**Strategický cíl:** Rozvoj turistického potencialu obce s důrazem na rozvoj atraktivit, související infrastruktury a doplňkových služeb.

### PRIORITA 3.1: Informační a orientační systém obce

#### Popis priority 3.1: Informační a orientační systém obce

Cílem této priority je vybudování informačního a orientačního systému v obci Hříškov. Smyslem opatření je zvýšit informovanost jak pro obyvatele obce, tak i pro návštěvníky a návazně tak zvýšit turistický ruch skrze napojení obce na informační systémy používané v rámci ČR. Mezi záměry obce jsou např. obnova, rozšíření informačního systému obce, informační spolupráce v rámci sdružení a spolků.

#### Aktivity vedoucí k naplnění priority 3.1:

- Projektová dokumentace
- Posouzení zastupitelstvem
- Výběr zhotovitele a dozoru
- Vybudování potřebné infrastruktury v rámci tohoto opatření
- Realizace
- Provoz
- Údržba

Opatření bude realizováno v roce 2024–2030.

### PRIORITA 3.2: Výstavba a údržba turistických a cyklistických stezek

#### Popis priority 3.2: Výstavba a údržba turistických a cyklistických stezek

Cílem této priority je výstavba a údržba stezek pro turisty a cyklisty. Toto opatření povede ke zvýšení atraktivity obce pro turisty i místní obyvatelstvo. Vybudovaná infrastruktura bude sloužit jako prostředek k aktivnímu životnímu stylu obyvatel.



#### Aktivity vedoucí k naplnění priority 3.2:

- Projektová dokumentace
- Posouzení zastupitelstvem
- Výběr zhotovitele a dozoru
- Vybudování potřebné infrastruktury v rámci tohoto opatření
- Instalace informačního a orientačního systému obce
- Realizace
- Kolaudace
- Provoz
- Údržba

Opatření bude realizováno v roce 2026–2030.

### PRIORITA 3.3: Výstavba rozhledny

#### Popis priority 3.3: Výstavba rozhledny

V rámci této priority je výstavba veřejně přístupné rozhledny v katastru obce. Toto opatření povede ke zatraktivnění obce Hříškov a navýšení turistického ruchu.

#### Aktivity vedoucí k naplnění priority 3.3:

- Projektová dokumentace
- Zabezpečení rizika/analýza rizik
- Posouzení zastupitelstvem
- Výběr zhotovitele a dozoru
- Vybudování potřebné infrastruktury v rámci tohoto opatření
- Realizace
- Kolaudace

Opatření bude realizováno v roce 2027–2030.



## PRIORITA 4. Životní prostředí

**Strategický cíl:** Cílem této priority je podpořit rozvoj ochrany životního prostředí v obci. Hlavním cílem je podpora ekologických aktivit a úprava a výsadba zeleně v intravilánu i extravilánu obce.

### PRIORITA 4.1: Výsadba a údržba zeleně a veřejného prostranství

#### Popis priority 4.1: Výsadba a údržba zeleně a veřejného prostranství

V rámci této priority je cílem úprava veřejných prostranství, úprava a revitalizace zeleně v obci. Cílem je např. výsadba alejí a stromořadí, rozšiřování ploch veřejné zeleně, údržba zeleně, aj.

#### Aktivity vedoucí k naplnění priority 4.1:

- Projektová dokumentace
- Zabezpečení rizika/analýza rizik
- Posouzení zastupitelstvem
- Výběr zhotovitele a dozoru
- Stavební práce vedoucí k úpravě veřejných prostranství v obci
- Revitalizace zeleně v rámci veřejných prostranství
- Realizace
- Údržba

Opatření bude realizováno v letech 2024–2030.

### PRIORITA 4.2: Revitalizace území a ochrana životního prostředí

#### Popis priority 4.2: Revitalizace území a ochrana životního prostředí

V rámci této priority je cílem revitalizace území spojená s ochranou životního prostředí. Toto opatření povede ke zlepšení podmínek života v obci, k oživení životního prostředí a zvýšení estetické hodnoty krajiny. Mezi záměry obce je např. revitalizace obecního sadu, zvýšení krajinné a druhové segmentace, aj.



#### Aktivity vedoucí k naplnění priority 4.2:

- Projektová dokumentace
- Zabezpečení rizika/analýza rizik
- Posouzení zastupitelstvem
- Výběr zhotovitele
- Stavební práce vedoucí k úpravě veřejných prostranství v obci
- Revitalizace zeleně v rámci veřejných prostranství
- Realizace
- Údržba

Opatření bude realizováno v letech 2024–2030.

### **PRIORITA 4.3: Systém třídění odpadů**

#### Popis priority 4.3: Systém třídění odpadů

V rámci této priority je cílem zkvalitnění sběru tříděného odpadu a návazně snížení uhlíkové stopy a ekologické zátěže na životní prostředí vytvářené obyvateli obce. Jedním ze záměrů obce Hříškov je např. předcházení vzniku odpadů a motivace občanů k lepšímu třídění, zapojení obce do odstraňování problematických druhů odpadů, aj.

#### Aktivity vedoucí k naplnění priority 4.3:

- Projektová dokumentace
- Zabezpečení rizika/analýza rizik
- Posouzení zastupitelstvem
- Výběr zhotovitele
- Vybudování potřebné infrastruktury v rámci tohoto opatření
- Realizace
- Kolaudace
- Provoz
- Údržba

Opatření bude realizováno v roce 2024–2030.



## PRIORITA 4.4: Podpora ekologických aktivit v obci

### Popis priority 4.4: Podpora ekologických aktivit v obci

V rámci této priority je cílem podpořit ekologické aktivity v obci Hříškov. Realizace tohoto opatření povede především k aktivnímu zapojování dětí, mládeže a dospělých do ochrany přírody a péče o životní prostředí a tím dojde ke snížení ekologické zátěže vytvářené samotnými obyvateli obce. Cílem obce je např. podpora domácností k výměně neekologických zdrojů vytápění za ekologicky šetrné.

### Aktivity vedoucí k naplnění priority 4.4:

- Výběr zhotovitele
- Tvorba návrhu
- Posouzení zastupitelstvem
- Vyhotovení návrhu
- Schválení zastupitelstvem
- Realizace

Opatření bude realizováno v letech 2024–2030.

## PRIORITA 4.5: Revitalizace vodních ploch

### Popis priority 4.5: Revitalizace vodních ploch

Cílem tohoto opatření je revitalizace vodních ploch, vč. údolních niv. Opatření povede k zadržení vody v krajině, zvýšení stanovištní a biologické rozmanitosti, omezení zanášení sedimenty, zlepšení environmentálních a estetických funkcí území.

### Aktivity vedoucí k naplnění priority 4.5:

- Projektová dokumentace
- Výběr dodavatele
- Posouzení zastupitelstvem
- Vybudování potřebné infrastruktury v rámci tohoto opatření
- Kolaudace
- Provoz
- Údržba

Opatření bude realizováno v letech 2024–2030.



## **PRIORITA 4.6: Posílení ekonomické a energetické soběstačnosti obce**

### **Popis priority 4.6: Posílení ekonomické a energetické soběstačnosti obce**

V rámci této priority je cílem posílit energetickou soběstačnost vybudováním vlastních zdrojů obnovitelné energie (např. vodní, větrné, solární aj.) a tím posílit i lokální ekonomiku. Toto opatření povede ke snížení závislosti na dodávkách energie a k možnosti využít volné peněžní prostředky v jiných oblastech. Preferováním místně dostupných obnovitelných zdrojů energie dojde ke snížení emise skleníkových plynů i dalšího znečištění. Mezi záměry obce je např. umístění fotovoltaických elektráren na veřejných budovách.

### **Aktivity vedoucí k naplnění priority 4.6:**

- Projektová dokumentace
- Zabezpečení rizika/analýza rizik
- Posouzení zastupitelstvem
- Výběr zhotovitele
- Vybudování potřebné infrastruktury v rámci tohoto opatření
- Realizace
- Kolaudace
- Provoz
- Údržba

Opatření bude realizováno v letech 2024–2026.



## PRIORITA 5. Spolkový a komunitní život

**Strategický cíl:** Cíl napomáhá vnímání obce jako území pro radostný a spokojený život, atraktivní pro mladé rodiny. Dává prostor se zapojit do života v komunitě. Udržení a rozvoj spolkového a komunitního života vede k posílení lokální identity prostřednictvím spolupráce místních lidí a práce s dětmi a mládeží. Pro vědomí lokální identity je důležité formování vztahu k určitému místu se zvláštním zřetelem na děti a mládež. Spolky obce a neziskové organizace se podílejí na většinovém společenském a kulturním dění v obci, jejich činnost má mezigenerační kontinuitu.

### PRIORITA 5.1: Podpora spolků

#### Popis priority 5.1: Podpora spolků

Cílem této priority je odpovídající podpora nestátních neziskových organizací (NNO) působících v obci. Společenské kontakty v rámci spolkové činnosti jsou dobrým předpokladem udržování sousedských vztahů.

#### Aktivity vedoucí k naplnění priority 5.1:

- Finanční podpora
- Podpora propagace činnosti spolků
- Vytváření vhodného prostředí pro činnost spolků

Opatření bude realizováno v letech 2024–2030.

### PRIORITA 5.1: Podpora jednorázových společenských akcí

#### Popis priority 5.1: Podpora jednorázových společenských akcí

Cílem tohoto opatření je podpora jednorázových společenských akcí. Smyslem je podpořit soudržnost obyvatel obce, udržování sousedských vztahů, posílení pocitu lokální identity, lokálního patriotismu.

#### Aktivity vedoucí k naplnění priority 5.1:

- Vytipování vhodných společenských akcí a obsahů akce
- Výběr vhodné lokality a data realizace



- Personální zajištění organizačního týmu
- Zajištění průběhu akce
- Propagace akce

Opatření bude realizováno v letech 2024–2030.

## **PRIORITA 6. Podpora zaměstnanosti a trhu práce**

**Strategický cíl:** Cíl napomáhá ke snižování míry nezaměstnanosti a vytváření pracovních míst v obci a k podpoře podnikání.

### **PRIORITA 6.1: Podpora zaměstnanosti, trhu práce a podnikání**

#### **Popis priority 6.1: Podpora zaměstnanosti, trhu práce a podnikání**

Cílem této priority je podpora zaměstnanosti, trhu práce a podpora podnikání. Toto opatření povede k podpoře zaměstnanosti v obci, snížení negativních jevů případné dlouhodobé nezaměstnanosti obyvatel obce. Sníží se např. i potřeba dojíždět do práce mimo obec. Jedním ze záměrů obce je např. spolupráce s úřadem práce při zaměstnávání osob pro veřejně prospěšné práce.

#### **Aktivity vedoucí k naplnění priority 6.1:**

- Spolupráce s ÚP
- Vytváření míst
- Vyčleňování financí z rozpočtu obce

Opatření bude realizováno v letech 2024–2030.



## 4. MONITOROVACÍ UKAZATELE

Monitorovací ukazatele vyjadřují naplnění Strategického plánu (globálního cíle a strategických cílů). Zvolené ukazatele naplňují efektivitu realizace dílčích opatření a projektů a propojenost souvisejících aktivit. Vyhodnocení a porovnání ukazatelů bude vypovídat o rozvoji obce a naplňování zvolené strategie. V průběhu naplňování monitorovacích ukazatelů se může ukázat, že dané ukazatele se nedaří realizací zvolených aktivit naplnit. V této chvíli je nutné uvažovat o úpravě či změně v rámci naplňování Strategického plánu, a to prostřednictvím aktualizace Strategického plánu.

Monitorovací ukazatele budou navrženy až po schválení navržených strategických cílů Zastupitelstvem obce.

Zpracování Strategického plánu obce Hříškov má potřebu střednědobého programování při využívání různých dotačních titulů. Daná potřeba zdůrazňuje princip integrovaného přístupu k řešení problémů (průřez aktivit, víceoborové zaměření projektů). Proces postupného naplňování Strategického plánu se nazývá „implementace“.



## 5. IMPLEMENTACE STRATEGICKÉHO ROZVOJOVÉHO PLÁNU

Implementace je složitým a dlouhodobým procesem, který je závislý na těchto faktorech:

- politické vůli a otevřenosti vedení obce,
- jasných pravidel při naplňování Strategického plánu,
- organizační struktura,
- komunikaci, informovanosti a propagaci,
- kontrole,
- zpětné vazbě a dalších specifických faktorů.

Financování dílčích projektů je považováno vždy za klíčový problém v celém rozvojovém procesu. Praxe a zkušenosti však ukazují, že významným faktorem k naplňování Strategického plánu je promyšlenost, funkčnost celého systému a personální zajištění. Měl by být zaveden průhledný systém nakládání s veřejnými prostředky, se kterými nakládají důvěryhodní lidé. Jinak dochází ke kritice a zpochybňování účelnosti a efektivity vynakládaných finančních prostředků, což může být předmětem i různých sporů a diskuzí.

U většiny podporovaných projektů se předpokládá společné financování schválených projektů. Tím je myšleno kofinancování z rozpočtu obce, v některých případech doplněné o finanční podporu z jiných zdrojů (krajské dotace či dotace z EU). Předpokládá se, že se realizátoři budou ucházet o spolufinancování z různých finančních zdrojů (např. kraj, stát, EU či jiné).

Tím bude naplňován princip doplňkovosti „adicionality“, což znamená, že se finanční prostředky vynakládané z krajského, státního nebo EU rozpočtu budou doplňovat, nikoliv nahrazovat vlastní finanční prostředky na rozvoj obce.

Dále je doporučen princip koncentrace, který navrhuje cílené soustředění finančních prostředků jen pro nejproblémovější oblasti rozvoje, aby nedocházelo k jejich rozměňování do velkého množství malých projektů do různých oblastí.

Jednotlivá opatření Strategického plánu tak, jak jsou popsána pro příslušné kritické oblasti, jsou vzájemně propojena a při jejich realizaci musí být s tímto počítáno. Strategický plán je celek, který přinese výsledek pouze v případě, že budou rozhodující instituce a vlivní jednotlivci obce



a regionu spolupracovat a svoje dílčí činnosti vzájemně propojovat a podporovat. Koordinace činností bude významnou součástí procesu implementace.

- Monitoring implementace a komunikace s okolím

Proces strategického plánování vyvolává určitou potřebu vyhodnocování toho, co má být dosaženo s porovnáním skutečně dosažených výsledků s Plánem. Tomuto procesu se obecně říká Monitoring. Monitorováním je také označováno průběžné hodnocení plnění Strategického plánu dle stanovených pravidel. Především se hodnotí finanční a fyzické ukazatele, kvalita a kvantita odvedené práce, hospodářské a sociální dopady, vliv projektů na životní prostředí, kvalitu života apod. O dílčích výsledcích je informováno Zastupitelstvo obce. V případě potřeby se provádí operativní změny při realizaci projektů či dokonce úprava celého nastaveného systému.

Smyslem celého monitoringu je sledování naplňování Strategického plánu a jeho cílů. Je nutné monitorovat, zda realizace konkrétních projektů přináší přímý vliv na žádané změny v rozvoji města a či je vhodné přehodnotit zvolenou cestu prostřednictvím aktualizace Strategického plánu, a přitom zvolit jinou cestu rozvoje.

Součástí celého systému je efektivní komunikace a vzájemná informovanost mezi jednotlivými organizačními složkami uvnitř i vně systému. Jde o dlouhodobý proces, který si vyžaduje odbornou péči a politickou vůli vrcholných představitelů obce a začleněných organizací. Do této oblasti spadá i neustálá komunikace s krajem, státními úřady a ostatními subjekty jak uvnitř, tak i vně regionu. V tomto smyslu se jedná o organizace a podniky v zájmové sféře obce.

Patří sem také neustálá propagace a prezentace Programu rozvoje, osvěta široké veřejnosti a snaha o získání přízně a spolupráce veřejnosti při rozvoji obce.

Tímto bude naplňován princip partnerství, který zdůrazňuje aktivní spolupráci rozhodujících institucí v regionu. Pro efektivní partnerství je potřebné splnit řadu podmínek, ke kterým patří odborná a morální úroveň partnerů, vzájemný respekt a ochota ke kompromisním řešením. Ceněna je spolupráce veřejného a soukromého sektoru při řešení problémů ve společně užívaném území.



## 5.1. Vzor projektového listu

Pro identifikaci rozvojových projektů je navržen projektový list, který je závazně používán pro všechny rozvojové projekty obce. Bude používán jako závazný dokument v celém projektovém cyklu, zahrnující fázi přípravy, realizace, monitoringu a kontroly.

Níže předkládáme „vzor projektového listu“. V projektovém listu budou zaznamenány údaje k dílčímu projektu.

### 5.1.1. Projektový list

Tabulka 21 - Vzor projektového listu

<b>Karta projektu č.1</b>	
<b>Název projektu:</b>	
<b>Investor / nositel projektu</b>	Obec Hříškov
<b>Odpovědná osoba</b>	
<b>Zařazení projektu do SP</b>	
<b>Popis projektu (cíle, aktivity a výstupy projektu)</b>	
<b>Připravenost projektu</b>	
Investiční záměr	
Projektová dokumentace	
Doklady dle staveb. zákona	
Výběrové řízení	
Smlouva o dílo se zhotovitelem	
<b>Odhad celkových nákladů</b>	
<b>Předpokládaná doba realizace</b>	
<b>Možnosti financování</b>	
Dotační	
Z rozpočtu obce	
Z darů	
Z jiných zdrojů	
<b>Ostatní – poznámky a připomínky</b>	



## 6. NÁVRH NA FINANCOVÁNÍ

### 6.1. Financování a schopnost realizovat rozvojové projekty

Základní ekonomický axiom, že vždy bude existovat více potřeb a přání než zdrojů k jejich naplňování, platí i v regionálním rozvoji. K získání reálnějších představ o možnostech daného území, resp. jeho správy (vedení managementu), může dobře posloužit analýza finančních možností. Ta se může skládat z analýzy rozpočtu obce, identifikace běžných a investičních výdajů v minulosti a naplánované budoucnosti a identifikace volných prostředků. Dále je třeba posoudit schopnost obcí sdružovat prostředky (v rámci mikroregionu). V zásadě je cílem identifikovat vlastní zdroje použitelné na financování nebo kofinancování rozvojových projektů. Následně je třeba provést analýzu ostatních vnějších zdrojů financování, tedy možnosti, kde lze vratné nebo nevratné prostředky na rozvojové aktivity získat. V zásadě platí, že donor určuje pravidla použití svěřených fondů, a proto i pravidla financování mohou mít vliv na škálu realizovatelných činností.

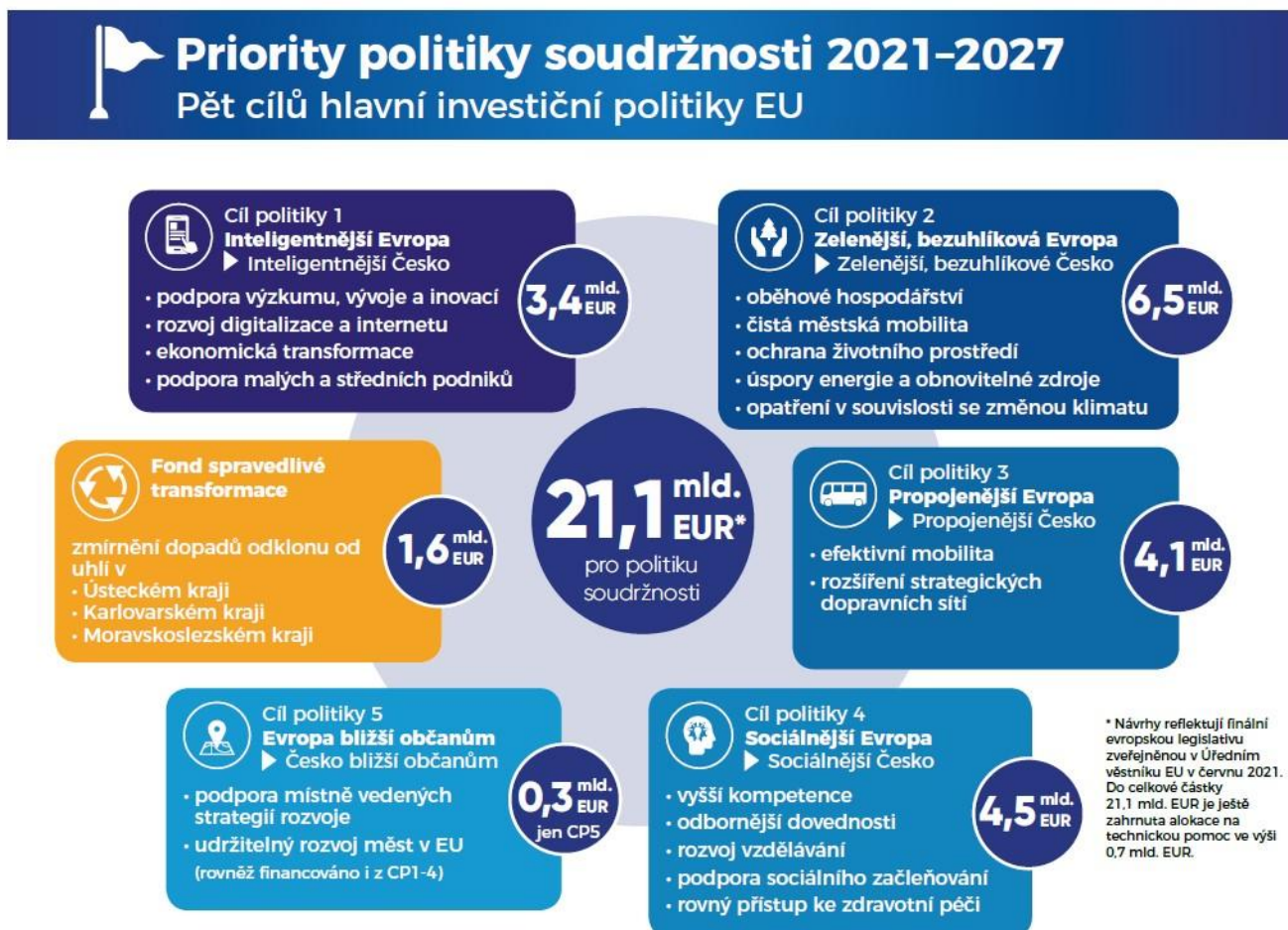
V neposlední řadě jde o posouzení vlastních schopností řízení rozvojových aktivit. Na jedné straně totiž stojí schopnost přicházet s inovativními projekty a úspěšně se ucházet o rozvojové fondy, ale na druhé straně stojí schopnost projektového managementu, tedy řízení projektů tak, aby bylo dosaženo naplánovaných výstupů, a aby výsledky naplňovaly původní očekávání.



## 6.2. Základní možnosti podpor

### 6.2.1. Programy pro programové období 2021-2027

Pro programové období 2021-2027 jsou připraveny nové programy, které budou spolufinancovány z Evropských strukturálních a investičních fondů (ESIF). Proces přípravy programů probíhá souběžně na úrovni EU a na národní úrovni.



Graf 2 Priority, cíle a alokace financí investiční politiky EU v období 2021-2027

### 6.2.2. Národní operační programy

1. [OP Technologie a aplikace pro konkurenceschopnost](#), řízený Ministerstvem průmyslu a obchodu;
2. [OP Jan Amos Komenský](#), řízený Ministerstvem školství, mládeže a tělovýchovy;
3. [OP Zaměstnanost+](#), řízený Ministerstvem práce a sociálních věcí;
4. [OP Doprava](#), řízený Ministerstvem dopravy;
5. [OP Životní prostředí](#), řízený Ministerstvem životního prostředí;



6. [Integrovaný regionální operační program](#), řízený Ministerstvem pro místní rozvoj;
7. [OP Fond spravedlivé transformace](#), řízený Ministerstvem životního prostředí;
8. [OP Technická pomoc](#), řízený Ministerstvem pro místní rozvoj;
9. [OP Rybářství](#), řízený Ministerstvem zemědělství

### 6.2.3. Programy přeshraniční spolupráce

1. [Interreg V-A Česká republika - Polsko](#), řízený Ministerstvem pro místní rozvoj;
2. [Interreg V-A Slovenská republika - Česká republika](#), koordinovaný na území České republiky Ministerstvem pro místní rozvoj;
3. [Interreg V-A Rakousko - Česká republika](#), koordinovaný na území České republiky Ministerstvem pro místní rozvoj;
4. [Program přeshraniční spolupráce Česká republika - Svobodný stát Bavorsko](#), koordinovaný na území České republiky Ministerstvem pro místní rozvoj;
5. [Program spolupráce Svobodný stát Sasko - Česká republika](#), koordinovaný na území České republiky Ministerstvem pro místní rozvoj

### 6.2.4. Programy nadnárodní a meziregionální spolupráce

1. [Program nadnárodní spolupráce Interreg Central Europe](#), koordinovaný na území České republiky Ministerstvem pro místní rozvoj;
2. [Program nadnárodní spolupráce Interreg DANUBE](#), koordinovaný na území České republiky Ministerstvem pro místní rozvoj;
3. [Program meziregionální spolupráce INTERREG EUROPE](#), koordinovaný na území České republiky Ministerstvem pro místní rozvoj;
4. [Program meziregionální spolupráce ESPON](#), koordinovaný na území České republiky Ministerstvem pro místní rozvoj;
5. [Program meziregionální spolupráce INTERACT](#), koordinovaný na území České republiky Ministerstvem pro místní rozvoj;

Programy byly vymezeny v návaznosti na 5 tematických okruhů stanovených na národní úrovni, které představují „převodník“ mezi úrovní národních rozvojových priorit a cílů



a prioritních os jednotlivých programů. Tyto okruhy se opírají o řádně zdůvodněné problémové analýzy zpracované resorty, kraji a zástupci měst a obcí a byly podrobeny dlouhé, důkladné a detailní debatě a systematickému ověřování potřeb ze strany partnerů.

Programy jsou připravovány v gesci příslušných resortů a projednávány s relevantními partnery regionálními, lokálními, hospodářskými i sociálními a také se zástupci neziskového sektoru. Koordinací přípravy programových dokumentů jak na úrovni ČR, tak i EU bylo [usnesením vlády č. 650 ze dne 31. srpna 2011](#) pověřeno Ministerstvo pro místní rozvoj ČR.

### 6.3. Doplnkové možnosti

V předchozí kapitole jsou uvedeny možnosti dotačních titulů a podpor na léta 2021–2027, převážně z prostředků Evropského společenství.

Obec Hříškov má možnost využít také řadu menších programů pod záštitou ministerstev České republiky a krajských úřadů, které vyhláší dotace vázané na konkrétní oblast podpory. Tyto programy jsou vyhlášovány průběžně a řeší aktuální potřeby obcí v daných letech.

Dnes jsou k dispozici také odborné poradenské vyhledávače, kde podle předmětu podpory nebo podle žadatele okamžitě vyhledá vyhlášený program. Mezi nejznámější např. [www.edotace.cz](http://www.edotace.cz), [www.mmr.cz](http://www.mmr.cz) odkaz na fondy EU (webový portál o fondech financovaných z Evropské unie).

Důležitým zdrojem finančních zdrojů mohou být také mnohá partnerství v národních projektech a v projektech větších měst. Tyto projekty mohou také přinést obci pomoc pro určitou cílovou skupinu obyvatel.



## 7. DATABÁZE PROJEKTŮ

Databáze projektů tvoří samostatně svázanou část, jelikož se jedná o „živý materiál“, který bude průběžně doplňován a aktualizován v závislosti na požadavcích jednotlivých členů samosprávy obce.

Tabulka 22 - Databáze projektů

ČÍSLO	NÁZEV PROJEKTU	NÁKLADY V KČ	PRIORITA
1.	Dokončení stavebních úprav budovy obecního úřadu Hříškov č. p. 50 - oprava 2.NP, zateplení obálky budovy, oprava střechy	7 000 000	<b>Priorita 1 – Občanská vybavenost</b>
2.	Dokončení stavebních úprav bývalé sokolovny Hříškov č. p. 176 - dokončení přístavby, kolaudace celku pro volnočasové a sportovní aktivity	4 500 000	
3.	Dům seniorů Hříškov v budově bývalé školy Hříškov č. p. 160	60 000 000	
4.	Vybudování urbanisticky hodnotného centra obce v blízkosti obecní kaple včetně vodní plochy	10 000 000	
5.	Vybudování obecního komunitního centra	20 000 000	
6.	Revitalizace zemědělského brownfieldu pro veřejně prospěšné účely	30 000 000	
7.	Renovace válečných pomníků v obci	2 000 000	
8.	Dostavba kolumbária obecního hřbitova	500 000	
9.	Revitalizace požární nádrže pro veřejné využití jako plochy pro rekreaci	22 000 000	
10.	Revitalizace fotbalového hřiště - nové střídačky, oplocení	3 600 000	
11.	Nákup a obnova sportovního zařízení a vybavení (vnitřního/venkovního) dětských a víceúčelových hřišť, objekt Hříškov č. p. 176	2 000 000	
12.	Vybudování sítě veřejné splaškové kanalizace a ČOV	48 000 000	<b>Priorita 2 – Infrastruktura obce</b>
13.	Oprava stávající veřejné sítě dešťové kanalizace	5 000 000	
14.	Regulace automobilové dopravy v obci	1 000 000	
15.	Vybudování dopravní infrastruktury pro pěší - chodníky	13 000 000	
16.	Vybudování parkovacích a odstavných míst v obci	5 000 000	
17.	Instalace bezdrátového rozhlasu jako náhrada za současný kabelový rozvod	600 000	
18.	Přesun nadzemního elektrického vedení v místní části Bedřichovice do podzemního vedení	2 000 000	
19.	Zlepšení dopravní obslužnosti veřejnou dopravou o víkendech a svátcích	400 000	
20.	Vybudování veřejné vodovodní sítě v místní části Hvíždalka	4 500 000	
21.	Oprava opěrných zdí v obci	8 000 000	
22.	Výstavba a revitalizace autobusových zastávek	800 000	
23.	Rozšíření veřejného osvětlení k fotbalovému hřišti	750 000	



24.	Obnova, rozšíření informačního systému obce	500 000	<b>Priorita 3 – Turistický ruch</b>
25.	Veřejně přístupná rozhledna v katastru obce	5 000 000	
26.	Informační spolupráce obce v rámci sdružení a spolků, ve kterých je obec členem, v rámci regionu Ústeckého a Středočeského kraje	600 000	
27.	Výstavba cyklotras v rámci místních částí obce a sousedních obcí včetně odpočívadel a servisních míst	9 000 000	
28.	Předcházení vzniku odpadů a motivace občanů k lepšímu třídění odpadů	2 000 000	
29.	Zapojení obce do odstraňování problematických druhů odpadů	700 000	<b>Priorita 4 – Životní prostředí</b>
30.	Zvýšení krajinné a druhové segmentace krajiny	4 000 000	
31.	Podpora domácností k výměně neekologických zdrojů vytápění za ekologicky šetrné zdroje	400 000	
32.	Výsadba alejí a stromořadí	1 500 000	
33.	Dokončení revitalizace obecního sadu a vybudování hospodářského dvora obce v prostoru sadu	500 000	
34.	Vytvoření vodní plochy v centru obce	6 000 000	
35.	Revitalizace vodního toku včetně vytvoření vodních ploch	3 000 000	
36.	Pravidelná údržba a péče o veřejnou zeleň	1 500 000	
37.	Rozšiřování ploch veřejné zeleně	5 000 000	
38.	Opatření pro udržení vody v krajině	5 000 000	
39.	Energetická soběstačnost obce zajištěná instalací FVE na veřejných budovách	6 500 000	
40.	Podpora zájmových spolků a volnočasových aktivit	300 000	
41.	Podpora společenských a kulturních akcí v obci	400 000	
42.	Spolupráce s Úřadem práce při zaměstnávání osob pro veřejně prospěšné práce	3 500 000	<b>Priorita 6 – Podpora zaměstnanosti a trhu práce</b>
43.	Workoutové hřiště v areálu bývalé školy	900 000	<b>Priorita 1 – Občanská vybavenost</b>



## SEZNAM MAP

Mapa 1 Administrativní členění – Ústecký kraj.....	9
Mapa 2 Administrativní členění okresu Louny.....	12
Mapa 3 Administrativní členění SO ORP Louny.....	13
Mapa 4 Vymezení území Obec Hříškov .....	15
Mapa 5 Dopravní mapa obec Hříškov.....	28
Mapa 6 Vyznačení autobusových zastávek v obci Hříškov .....	29
Mapa 7 Turistická oblast České středohoří a Žatecko .....	33

## SEZNAM OBRÁZKŮ

Obrázek 1 NPR Velký a Malý Štít.....	19
Obrázek 2 Kaple Nejsvětější Trojice .....	34
Obrázek 3 Venkovská usedlost čp. 54 .....	34

## SEZNAM TABULEK

Tabulka 1 Základní informace – Ústecký kraj.....	10
Tabulka 2 Základní informace – obec Hříškov .....	14
Tabulka 3 Počet obyvatel v obci Hříškov s ohledem na pohlaví a věk.....	20
Tabulka 4 Vývoj počtu obyvatel v obci Hříškov s ohledem na pohlaví a věk (vždy k 31.12.).....	20
Tabulka 5 Počty sňatků a rozvodů na území obce Hříškov (vždy k 31.12.).....	20
Tabulka 6 Vývoj a původ přírůstku a úbytku obyvatel v obci Hříškov v letech 2018–2022 (vždy k 31.12.).....	21
Tabulka 7 Obyvatelstvo obce Hříškov podle nejvyššího ukončeného vzdělání .....	22
Tabulka 8 Podnikatelské subjekty na území obce Hříškov podle ekonomické aktivity .....	23
Tabulka 9 Podnikatelské subjekty na území obce Hříškov dle právní formy .....	24
Tabulka 10 Rozdělení obyvatel obce Hříškov dle ekonomické aktivity.....	25
Tabulka 11 Nezaměstnanost v obci Hříškov v letech 2017–2022 (vždy k 31.12.).....	26
Tabulka 12 Druhy pozemků na území obce Hříškov .....	27
Tabulka 13 Technická infrastruktura v obci Hříškov.....	29
Tabulka 14 Domovní fond na území obce Hříškov .....	31



---

Tabulka 15 Instituce občanské vybavenosti v obci Hříškov .....	32
Tabulka 16 Označení nadregionálních biocenter .....	36
Tabulka 17 Označení lokálních biocenter .....	36
Tabulka 18 Označení regionálních biokoridorů .....	37
Tabulka 19 – SWOT analýza .....	39
Tabulka 20 - Prioritní oblasti rozvoje v obci Hříškov .....	41
Tabulka 21 - Vzor projektového listu.....	65
Tabulka 22 - Databáze projektů .....	70

## SEZNAM GRAFŮ

Graf 1 Vývoj počtu obyvatel v obci Hříškov v letech 2000-2022 (vždy k 31.12.).....	21
Graf 2 Priority, cíle a alokace financí investiční politiky EU v období 2021-2027.....	67



## POUŽITÉ ZDROJE DAT

### Informace z webových stránek:

[www.risy.cz](http://www.risy.cz) – Regionální informační servis

<http://rekos.psp.cz/> - Registr komunálních symbolů

[www.czso.cz](http://www.czso.cz) – Oficiální stránky Českého statistického úřadu

[cs.wikipedia.org](https://cs.wikipedia.org) – Otevřená encyklopedie

[www.hriskov.cz](http://www.hriskov.cz) – Oficiální stránky obce Hříškov

[www.mapy.cz](http://www.mapy.cz) – Mapy Seznam.cz

<http://www.serviso.cz/> - Oficiální stránky MAS Serviso, o.p.s.

<https://www.mikroregionperucko.cz/> - Oficiální stránky mikroregionu Perucko

<https://www.smscr.cz/> - Oficiální stránky sdružení místních samospráv ČR

<https://www.smocr.cz/> - Oficiální stránky svazu měst a obcí České republiky

[www.mistopisy.cz](http://www.mistopisy.cz) – Místopisný průvodce

[www.kurzy.cz](http://www.kurzy.cz) – Informace o obcích

[https://geoportal.rsd.cz/apps/silnicni\\_a\\_dalnicni\\_sit\\_cr\\_verejna/](https://geoportal.rsd.cz/apps/silnicni_a_dalnicni_sit_cr_verejna/) - Mapa silniční a dálniční sítě ČR

<https://cyklotrasy.cz/encyklopedie/objekty1.phtml?id=115042> - Cyklotrasy

<https://oblast.cz/mapa/mapa.phtml?id=27> – Turistické oblasti České republiky

<https://pamatkovykatalog.cz/> - Památkový katalog

<https://www.kudyznudy.cz/> - Turistický portál

### Dokumenty

*Územní plán obce Hříškov* [online]. [cit. 16.11.2023]. Dostupné z:

[https://www.hriskov.cz/e\\_download.php?file=data/editor/166cs\\_7.pdf&original=%C3%9AP%20H%C5%99%C3%AD%C5%A1kov%20-%20textov%C3%A1%20%C4%8D%C3%A1st%20-%20%C3%BApln%C3%A9%20zn%C4%9Bn%C3%AD%20po%20vyd%C3%A1n%C3%A1D%20zm%C4%9Bny.pdf](https://www.hriskov.cz/e_download.php?file=data/editor/166cs_7.pdf&original=%C3%9AP%20H%C5%99%C3%AD%C5%A1kov%20-%20textov%C3%A1%20%C4%8D%C3%A1st%20-%20%C3%BApln%C3%A9%20zn%C4%9Bn%C3%AD%20po%20vyd%C3%A1n%C3%A1D%20zm%C4%9Bny.pdf)



---

## Knihy

CULEK, Martin. *Biogeografické regiony České republiky*. Brno: Masarykova univerzita, 2013. ISBN 978-80-210-6693-9. [cit. 14.11.2023]. Dostupné z:

<https://munispace.muni.cz/library/catalog/book/807>

DOUŠOVÁ, Veronika. *Hříškov: ves mezi pěti vrchnostmi*. Hříškov: Obec Hříškov, 2018. ISBN 978-80-270-4887-8.

ŠULEK, Josef. *Strategický plán rozvoje obce Hříškov 21+*. Praha, 2020. Bakalářská práce. Vysoká škola ekonomická v Praze, Fakulta managementu, Katedra managementu.